

BUN PENTRU VALTOR



FAMILIA
SAFIR
DIN 1945

*Carn de pui
ca pentru copiii nostri*

**Raport de sustenabilitate
SAFIR 2024**

CUPRINS

Despre acest raport	3
Mesajul conducerii	4
DESPRE GRUPUL SAFIR	5
Istoria noastră	6
Operațiunile noastre	8
Piețele noastre	9
Performanțele noastre	10
GUVERNANȚA	11
Structura și rolul organelor de administrație și de conducere	12
Guvernanța pentru sustenabilitate	15
Gestionarea riscurilor, a impacturilor materiale și a oportunităților	16
Integrarea performanței legate de sustenabilitate în sistemele de stimulente	17
Declarație privind procesul de diligență	18
Gestionarea riscurilor și controalele interne referitoare la raportarea privind sustenabilitatea	19
STRATEGIA	20
Strategia, modelul de afaceri și lanțul valoric	21
Strategia noastră de sustenabilitate	23
Stakeholderii noștri și importanța dialogului continuu	24
Dublă materialitate: impacturi, riscuri și oportunități	26
Contribuția noastră la Obiectivele de Dezvoltare Durabilă ONU	28
Evaluarea impacturilor, a riscurilor și oportunităților semnificative	29
Cerințe de prezentare a informațiilor cuprinse în raportul de sustenabilitate	30
BUN PENTRU MEDIU	31
Tranziție energetică și reducerea emisiilor	34
Adaptarea resurselor hidrice de apă la schimbările climatice	38
Managementul deșeurilor și economia circulară	42
BUN PENTRU OAMENI ȘI COMUNITĂȚI	46
Forța de muncă proprie	49
BUN PENTRU AFACEREA NOASTRĂ	56
Cultura organizațională privind etica în afaceri și anticorupția	59
Consumatori și utilizatori finali	62
BUN PENTRU ANIMALE	66
ANEXE	74
Anexa 1 Index de referință asupra informațiilor de sustenabilitate	74
Anexa 2 Riscuri și oportunități în Grupul SAFIR	80

DESPRE ACEST RAPORT

Acest raport de sustenabilitate are scopul să informeze, în mod transparent, grupurile de părți interesate care au un impact asupra afacerii noastre sau sunt afectate de activitățile noastre (angajați, clienți, furnizori, autorități centrale și locale, parteneri de afaceri, comunitățile în care activăm, organizații profesionale, presa sau organizații non-guvernamentale), despre indicatorii de performanță nonfinanciară, realizările, provocările și impactul activității noastre desfășurate pe parcursul anului fiscal 2024, sincronizat cu perioada de raportare aferentă exercițiului financiar (01.01-31.12.2024).

INFORMAȚII ÎN LEGĂTURĂ CU CIRCUMSTANȚE SPECIFICE

Raportul este realizat intern, cu sprijinul unui consultant extern în sustenabilitate, fără a fi auditat de o terță parte.

Raportul de sustenabilitate a fost elaborat în mod individual, separat de declarațiile financiare și raportul administratorilor, în conformitate cu noile standarde europene de raportare în domeniul sustenabilității (ESRS), elaborate în cadrul Directivei CSRD - Directiva (UE) 2022/2464 a Parlamentului European și a Consiliului, care modifică Directivele 2013/34/UE, 2004/109/CE, 2006/43/CE și Regulamentul (UE) nr. 537/2014 privind raportarea informațiilor de sustenabilitate de către întreprinderi, transpusă în România prin Ordinul Ministrului Finanțelor Publice nr. 85/2024. Raportul ține cont, totodată, de Obiectivele de Dezvoltare Durabilă ale Organizației Națiunilor Unite (ODD - Agenda 2030) și, acolo unde este relevant, de standardele Global Reporting Initiative (GRI), ediția 2021.

În cuprinsul prezentului raport, datele sunt consolidate la nivelul Grupului SAFIR, cu excepția cazului unde nu este menționat altfel sau dacă contextul implică altfel, iar sintagma SAFIR, Grupul SAFIR/Compania, "noi" și "noastră" face referire la Grupul SAFIR sau la filialele sale, așa cum au fost menționate mai sus. Pentru anul 2024, raportarea se limitează la operațiunile proprii din cele 3 filiale menționate, chiar dacă analiza de evaluare a materialității („evaluarea semnificației”) include atât analiza impacturilor legate de propriile operațiuni și a lanțului valoric al Grupului SAFIR, cât și de relațiile de afaceri din amonte și aval.

Orizonturi de timp - În prezentul raport, s-a agreat definiția termenului scurt ca fiind anul financiar 2024, respectiv perioada adoptată de entitate ca perioadă de raportare în situațiile financiare legale, până la 31 decembrie 2024. Orizontul de timp „termen mediu” este considerat a fi de 3 ani, începând imediat după momentul lansării acestui raport, iar orizontul de timp “termen lung” este de peste 5 ani, respectiv 2030.

În cazul în care, raportul de sustenabilitate cuprinde informații suplimentare care decurg din alte acte legislative, standarde și cadre de raportare privind sustenabilitatea general acceptate, inclusiv orientări neobligatorii și orientări sectoriale publicate de alte organisme de standardizare (cum ar fi Inițiativa de Raportare Globală GRI), acestea au fost identificate și prezentate în mod clar, cu o trimitere corespunzătoare la legislația, standardul sau cadrul aferent.

În dezvăluirea informațiilor din acest raport, Compania nu a omis în mod special și deliberat, anumite informații corespunzătoare proprietății

Acest raport reprezintă începutul alinierii la ESRS și totodată baza angajamentului nostru continuu pentru o raportare cuprinzătoare adresată tuturor părților interesate care doresc să afle despre activitatea Grupului SAFIR și modul în care abordăm sustenabilitatea. În consecință, 2024 este pentru noi anul de referință în raportarea de sustenabilitate viitoare a Grupului SAFIR.

Operațiunile Grupului SAFIR, cu sediul social în localitatea Vaslui, Adresa Str. Podul Înalt, nr. 2, Vaslui, se desfășoară în 3 județe: Bacău, Vaslui, Botoșani și acoperă 3 filiale:

- SAFIR SR.L. cu sediul în Vaslui, str. Podul Înalt, nr. 2, jud. Vaslui,
- NUTRIVA S.R.L. cu sediul în comuna Roșiești, str. Principală, jud. Vaslui,
- SAGEM S.R.L. cu sediul în comuna Roșiești, sat Gara Roșiești, jud. Vaslui.

intelectuale, informații clasificate sau rezultatele unor inovații proprii.

Fiind primul an de raportare al Grupului SAFIR este posibil, ca în anumite situații, informațiile din raport să nu fie prezentate cu acuratețe, din cauza lipsei de date. De aceea, acolo unde există astfel de cazuri, iar datele sunt prezentate în baza estimărilor fundamentate de către specialiștii SAFIR, acestea sunt specificate clar.

Modificări în elaborarea sau prezentarea informațiilor privind sustenabilitatea precum și erorile de raportare ale perioadelor anterioare anului 2024 nu sunt prezentate în acest raport de sustenabilitate al Grupului SAFIR.

Standardele aplicabile și legislația națională specifică domeniului de activitate al SAFIR sunt prezentate în textul raportului sau în tabelul ESRS, acolo unde este cazul. Trimiterile către documente suplimentare sau trimiterile către informații ce sunt incluse într-un alt raport sau site-ul Companiei sunt menționate în mod specific.

Raportul se ghidează după principiile generale legale de raportare, urmărind analiza materialității realizată prin identificarea temelor materiale la nivel de organizație și la nivelul anului 2024, bazată pe consultarea grupurilor de părți interesate (stakeholderi), pentru a valida în ce măsură aceste subiecte sunt relevante pentru stakeholderi și care sunt zonele de maxim interes pentru Companie, care va raporta în acest format în următorii ani.

Pentru mai multe informații legate de acest raport de sustenabilitate, ne puteți scrie pe adresa de e-mail: sustenabilitate@safir.ro.

MESAJUL CONDUCERII



George SAFIR DIRECTOR GENERAL
Iulian SAFIR DIRECTOR GENERAL
 ADJUNCT

Scopul nostru, ca afacere de familie cu o tradiție de peste opt decenii, este să ne păstrăm valorile solide construite în timp și să contribuim, alături de oamenii cu care lucrăm, la un viitor bun, durabil, prin performanță responsabilă.

Am preluat ștafeta de la tatăl nostru, Ghiorgi SAFIR, așa cum și el a simțit responsabilitatea de a duce mai departe dorința bunicului nostru care a recuperat moara familiei, de la Văleni, și a început această afacere din iubire și respect pentru moștenirea lăsată de străbunicul nostru, Ioan.

Am învățat de la ei că, dincolo de câștig, stă o mare responsabilitate – cea care face diferența între antreprenori. Noi am numit-o „Felul de a fi bun”: cu oamenii alături de care lucrăm, cu mediul în care trăim, cu animalele, dar și cu afacerea familiei noastre.

Pentru Grupul SAFIR, acest prim raport de sustenabilitate reprezintă o declarație asumată că, de acum înainte, fiecare decizie de afaceri va fi analizată prin lentila sustenabilității și a responsabilității față de mediu, oameni și animale.

Raportul de sustenabilitate 2024 al Grupului SAFIR reflectă direcțiile noastre strategice, obiectivele și țintele până în 2030, modul în care ne-am propus să le atingem, dar și impacturile, riscurile și oportunitățile pe care le-am identificat în acest proces. Știm că angajații noștri sunt esențiali în acest parcurs și că, doar cu ajutorul lor, vom reuși să ducem sustenabilitatea dincolo de porțile noastre, către întreg lanțul nostru valoric.

Asta înseamnă pentru noi „Felul de a fi bun”: nu doar performanță profesională responsabilă, ci și implicare la nivel individual. Ne dorim să devenim un model de referință în industria alimentară, demonstrând că sustenabilitatea și excelența pot merge împreună – atunci când sunt puse în practică de oameni care gândesc și acționează cu responsabilitate în fiecare moment.

De aceea, investim în dezvoltarea oamenilor, în energie verde, în economie circulară și în tehnologii avansate – pentru a reduce impactul asupra mediului, pentru a sprijini comunitățile să se dezvolte alături de noi și pentru ca produsele noastre să fie sigure și sănătoase.

Știm că am pornit pe un drum nou și că, de acum înainte, va trebui să privim afacerea noastră și deciziile pe care le luăm din perspectiva sustenabilității și a responsabilității față de stakeholderii noștri, față de mediu și de societate. Privind însă în urmă, ne dăm seama că aceste concepte au existat dintotdeauna în viziunea noastră antreprenorială, conturată și cu ajutorul educației primite în familie.

Astăzi, ne extindem înțelegerea privind complexitatea sustenabilității în afaceri, ne-am definit direcțiile pe care vrem să mergem mai departe și modul în care le vom pune în practică. Suntem conștienți că viitorul ne va aduce și mai multe provocări. Dar, alături de oamenii potriviți, cu valori sănătoase, și prin parteneriate corecte, suntem convinși că putem contribui la construirea unei lumi mai bune și mai sigure pentru copiii noștri.

Este datoria noastră să ducem mai departe moștenirea pe care am primit-o și, în același timp, să ne întrebăm permanent cum trebuie să ne comportăm cu afacerea noastră – din care faceți parte și voi – într-un viitor care se arată provocator.

Vă mulțumim, vouă, tuturor colegilor și partenerilor care ne-ați sprijinit în acest demers și suntem recunoscători celor care ni se vor alătura pe acest drum.



DESPRE GRUPUL SAFIR

Familia SAFIR este o afacere de familie cu tradiție antreprenorială din 1945, cu capital 100% românesc, construită în jurul binelui de 8 decenii și 4 generații, care se implică și investește continuu în creșterea calității vieții consumatorilor, a angajaților și a partenerilor săi. Cei peste 800 de angajați lucrează în 3 filiale care formează Grupul SAFIR: SAGEM S.R.L., NUTRIVA S.R.L. și SAFIR S.R.L., care se ocupă cu fabricarea hranei puiilor, creșterea, procesarea și comercializarea cărnii de pui.



FAMILIA
SAFIR
DIN 1945



**FELUL
DE A FI
BUN**



SCOPUL NOSTRU

”Felul de a fi bun” să ne ghideze în toate acțiunile, astfel încât, să contribuim la creșterea calității vieții celor care ne aleg: consumatori, angajați sau parteneri.

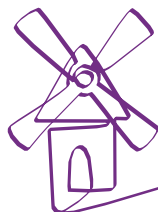
Istoria noastră

**1945
ORIGINI**



„Străbunul nostru, Ioan SAFIR, a cumpărat o moară de măcinat porumb și s-a gândit să facă un business, în așteptarea americanilor.”

George Safir



**1962
ETATIZAREA**



„Moara a fost confiscată de comuniști, dar bunicii a continuat să lucreze ca angajat la stat, în moara pe care a cumpărat-o, acolo unde a lucrat și tatăl nostru, Ghiorghe SAFIR.”

Iulian Safir

**1990
REDOBÂNDIREA**



„După căderea comunismului, tata a demisionat din poziția de inginer de la Fabrica de Rulmenți Bărlad și a vrut neapărat să cumpere ceea ce i-a fost luat familiei pe nedrept.”

George Safir

**1994
DEZVOLTAREA**



„Noi așa am pornit - aveam moară și porumb și nu aveam ce să facem cu el, așa că ne-am făcut propria fermă de pui. Și de aici așa a început evoluția.”

Iulian Safir

**1994-1998
PRIMELE DOUĂ FERME**



Suntem gospodari din tată-n fiu, cu dorință de evoluție, iar primele două ferme, de la Miclești și Roșiești, ne-au dat motivația de a continua faftele bune, corecte.

2000 ACHIZIȚIE ABATOR



În cursa de a crește un pui corect, am ajuns la a aduce în casele românilor carne cu gust adevărat de pui. Astfel, am realizat investiții importante în tehnologie de ultimă generație.

2010 FABRICA DE FĂINURI PROTEICE



Se construiește fabrica de făinuri proteice din Costești, județul Vaslui, automatizată complet și unică în țară. Produce făinuri proteice dedicate exclusiv exportului pentru hrana animalelor de companie, reducând astfel pierderile din abatorizarea puilor. Exportul se face către 3 continente. Fabrica are o stație de epurare în regim continuu pentru o bună gestionare a deșeurilor, cât și pentru valorificarea a tot ce rezultă în urma abatorizării puilor.

2012 FABRICA DE NUTREȚURI COMBINATE



Încă un pas pe calea sustenabilității – FNC NUTRIVA este cea care oferă hrana păsărilor noastre și ale partenerilor. Procesul de producție a furajelor se face automat, cu minimum de intervenții manuale. Înconjurată de o perdea forestieră care filtrează praful, fabrica de nutrețuri combinate NUTRIVA produce astăzi 85.000 tone furaj anual.

2016 ÎNCĂ DOUĂ FERME



Am inaugurat alte două ferme: Leorda și Cucurăni, în care puii noștri sunt crescuți în condiții superioare.

2017 FABRICA DE PREPARATE



Am pus bazele Fabricii de preparate, lansând astfel și un nou brand, Răsfăț Românesc, care oferă românilor doar carne de pasăre și condimente 100% naturale.

2018 CONSTRUIRE SEDIU ADMINISTRATIV



Am construit un sediu nou ca simbol al angajamentului nostru față de comunitatea noastră și dezvoltarea durabilă, care ne ajută să ne identificăm cu brandurile și produsele noastre.

2020 ROTISERIA FAMILIA SAFIR



Pentru că am vrut să îndeplinim nevoile consumatorilor noștri, pentru care timpul reprezintă cea mai importantă resursă, am deschis prima rotiserie în orașul Vaslui.

2022 FAMILIA SAFIR



Cu scopul de a oferi uniformitate produselor și firmelor, 2022 a marcat un proiect curajos de rebranding - de la imagine, comunicare și ambalaje, până la integrarea tuturor firmelor sub un singur nume: Familia SAFIR.

2023 EXTINDERE ÎN 4 NOI FERME



Am închiriat trei ferme – Parincea, Tătărești (județul Bacău) și Simila (județul Vaslui) și am achiziționat ferma Răchiți (județul Botoșani) pentru a crește capacitatea de producție și pentru a ne respecta obiectivele stabilite.

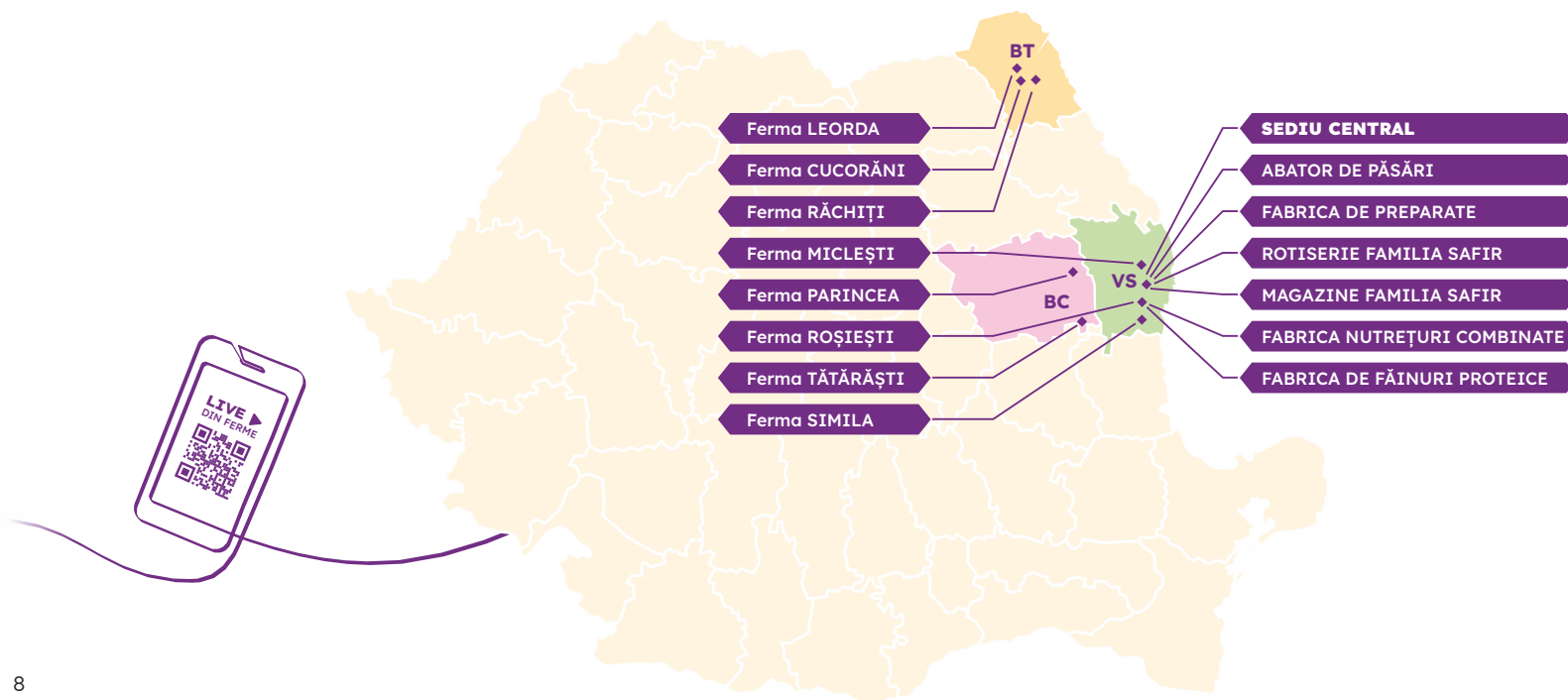


Operațiunile noastre

Ne desfășurăm activitatea în opt ferme rurale, unde creștem pui în aer curat, hrăniți fără coloranți, în condiții certificate pentru bunăstarea păsărilor și cu un nivel ridicat de biosecuritate, conform normelor europene. Am devenit primul producător de carne din România care oferă acces public la imagini în direct din fermele noastre – un gest de transparență și încredere în munca pe care o facem.

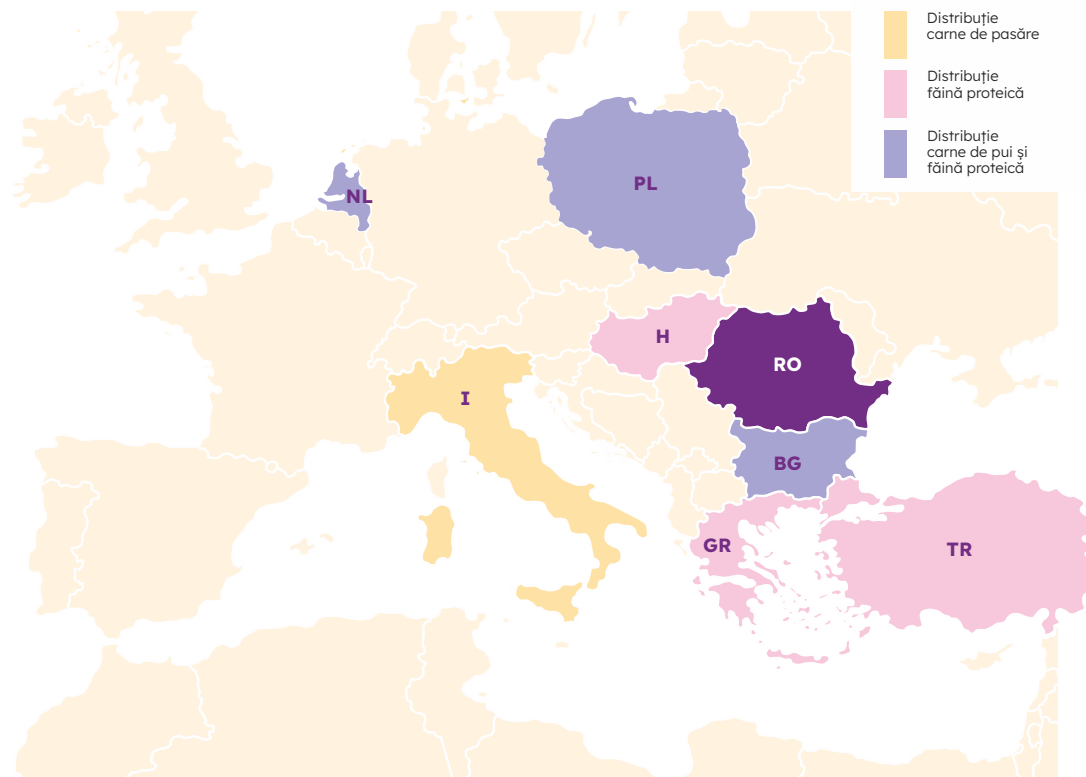
Produsele noastre sunt variate și acoperă întreaga gamă de carne de pasăre. Ne-am extins și în zona de producție de nutrețuri combinate și făinuri proteice, ceea ce ne permite să controlăm fiecare etapă a procesului de producție, de la fermă la furculiță.

Distribuim produse și materii prime rapid și în siguranță, prin intermediul propriei flote auto, formată din peste 50 de vehicule, precum și cu parteneri externi de transport.



Piețele noastre

Distribuim carne de pui în 38 de județe din România și nutrețuri combinate în 13 județe, asigurând o prezență constantă și de încredere pe piața națională. Prin parteneriate solide și un lanț logistic bine pus la punct, ajungem zilnic la clienți din toate regiunile țării.



Respectarea standardelor europene de calitate și siguranță, precum și competitivitatea produselor noastre, ne-au deschis accesul și către piețele internaționale. Exportăm carne de pui în țări precum Olanda, Bulgaria, Polonia și Italia, iar făina proteică ajunge în Olanda,

Bulgaria, Polonia, Turcia, Ungaria și Grecia. Prin prezența noastră pe aceste piețe, contribuim la promovarea calității produselor românești și ne asumăm cu responsabilitate rolul de ambascadori ai industriei alimentare din România.

Performanțele noastre în 2024

2024 a fost pentru noi un an de consolidare și deschidere spre viitor. Ne-am continuat creșterea organică și am pus bazele unor investiții strategice care susțin viziunea noastră de dezvoltare durabilă.

Am înregistrat o cifră de afaceri semnificativă și am crescut ponderea exporturilor în volumul total de producție. Am reușit acest lucru datorită calității produselor noastre, încrederii partenerilor comerciali și capacității noastre de a livra constant, în condiții de siguranță și eficiență.

La nivelul întregului grup, echipa noastră numără 825 de angajați. Avem 3 firme active cu 11 puncte de lucru, 8 ferme rurale, un abator, o fabrică de nutrețuri combinate, o unitate de procesare, o unitate de valorificare a subproduselor animale, precum și o flotă logistică formată din peste 50 de vehicule.

Am finalizat cu succes un proiect major de energie verde, constând în instalarea a două centrale fotovoltaice, cu o capacitate totală de 530 kW, amplasate pe o suprafață de 5.700 mp, un pas important spre reducerea amprentei noastre de carbon și spre atingerea țintelor noastre climatice pentru 2030.

Toate aceste performanțe sunt rezultatul muncii unei echipe dedicate și a unei viziuni clare: să construim o afacere de familie sustenabilă, care livrează valoare pe termen lung pentru oameni, comunități și mediu.

825

ANGAJAȚI

80

MILIOANE EURO
CIFRĂ DE AFACERI

5,4

MILIOANE EURO
PROFIT NET

14

CLIEȚI MARI
NAȚIONALI

14

CLIEȚI MARI
INTERNAȚIONALI

95%

EXPORT
PUI CU CREȘTERE LENTĂ

20,3

MII TONE
PRODUȚIE CARNE DE PUI

13,6

MII TONE PRODUȚIE
FĂINĂ PROTEICĂ

84,0

MII TONE PRODUȚIE
DE NUTREȚURI

2

CENTRALE FOTOVOLTAICE
PESTE 2.300
PANOURI x 530W
PRIMUL PROIECT
ENERGIE VERDE

START

STRATEGIE DE
SUSTENABILITATE





GUVERNANȚA

O guvernanță eficientă este fundamentul pe care construim performanța responsabilă. În 2024, am făcut un pas important în această direcție, prin redefinirea structurii noastre de conducere, astfel încât să reflecte mai bine prioritățile strategice ale Grupului SAFIR - atât cele economice, cât și cele de sustenabilitate.

Structura și rolul organelor de administrație și de conducere

Suntem o companie 100% românească, de dimensiuni mari, activă în regiunea Moldovei, care și-a asumat încă de la început responsabilitatea de a opera conform celor mai bune practici din domeniu. Am pus mereu accent pe respectarea reglementărilor naționale și europene, dar și pe implementarea unor standarde voluntare de guvernanta corporativă.

Structura noastră de guvernanta se bazează pe două niveluri:

CONSILIUL DE ADMINISTRAȚIE

Consiliul de Administrație este format din trei membri – Ghiorgi SAFIR, George SAFIR și Iulian SAFIR – toți acționari și membri ai familiei fondatoare. Experiența lor în dezvoltarea afacerii și în luarea deciziilor strategice stă la baza continuității și direcției de dezvoltare a Grupului SAFIR.

CONSILIUL DE CONDUCERE EXECUTIVĂ

În 2024, am făcut tranziția către un model de guvernanta mai agil și mai bine adaptat provocărilor actuale. Noul Consiliu de Conducere Executivă este format din 8 membri: Directorul General, Directorul General Adjunct și 6 directori executivi. Componența acestui consiliu a fost aprobată la finalul anului și va deveni activă din 2025. De altfel, la începutul anului 2025 s-a alăturat echipei Dan Dorin Săveanu, Director executiv Performanță Operațională și Strategică.

Ne propunem o compoziție echilibrată a funcțiilor de management, Consiliul de Conducere Executivă fiind o selecție diversă de persoane cu cunoștințe, competențe și experiență executivă, dar și pe alinierea cu valorile noastre de afacere de familie. În Consiliul Executiv activează 2 femei și 7 bărbați.

Suntem conștienți că o cultură organizațională sănătoasă începe de la vârf. Liderii noștri au un rol esențial în conturarea și susținerea culturii organizaționale, a valorilor și comportamentelor care ne definesc. Prin exemplul lor și prin implicare, contribuie la dezvoltarea unui cod de conduită solid, care ne ghidează în crearea de valoare durabilă – pentru clienții noștri, colegii noștri, acționari și pentru societatea în care trăim.

REPREZENTAREA ANGAJAȚILOR

Creдем cu tărie în puterea dialogului autentic cu oamenii noștri. În cadrul Grupului SAFIR, acest dialog este susținut de 9 reprezentanți ai angajaților, aleși prin vot, care reflectă diversitatea și specificul fiecărei filiale din Grup.

La SAFIR, patru colegi din diferite zone – producție, transport, activități de suport și TESA – și-au asumat rolul de a aduce vocea echipei în fața conducerii. NUTRIVA este reprezentată de doi angajați implicați în activitățile de producție și achiziții, în timp ce la SAGEM, trei colegi din fermele noastre completează acest tablou al reprezentativității.

Acești oameni sunt mai mult decât purtători de cuvânt – sunt punți de legătură între conducere și echipă. Prin implicarea lor, ne asigurăm că deciziile noastre țin cont de perspectivele celor care contribuie, zi de zi, la activitatea și dezvoltarea Grupului SAFIR.



George SAFIR

Ghiorgi SAFIR

Iulian SAFIR

MEMBRII CONSILIULUI DE CONDUCERE EXECUTIVĂ



Dănuț HABA
DIRECTOR EXECUTIV
CARNE DE PĂȘĂRE

ANUL NAȘTERII:
1987

George SAFIR
DIRECTOR GENERAL

ANUL NAȘTERII:
1978

Dan SĂVEANU
DIRECTOR EXECUTIV
PERFORMANȚĂ STRATEGICĂ
ȘI OPERAȚIONALĂ

ANUL NAȘTERII:
1972

Marian FOCȘA
DIRECTOR
EXECUTIV
FERME

ANUL NAȘTERII:
1979

Alina VELIC
DIRECTOR EXECUTIV
RESURSE UMANE

ANUL NAȘTERII:
1981

Răzvan BUTUCARU
DIRECTOR EXECUTIV
FINANCIAR

ANUL NAȘTERII:
1978

Tudorel GHIORGHIASA
DIRECTOR EXECUTIV
FNC

ANUL NAȘTERII:
1981

Diana DIACONU
DIRECTOR EXECUTIV
CONFORMITATE

ANUL NAȘTERII:
1980

Iulian SAFIR
DIRECTOR GENERAL
ADJUNCT

ANUL NAȘTERII:
1981

ROLUL ȘI RESPONSABILITĂȚILE CONSILIULUI DE CONDUCERE EXECUTIV

ACTIVITATE	TRIBUȚII	ACTIVITATE	TRIBUȚII
STABILIREA STRATEGIEI	<ul style="list-style-type: none"> Membrii Consiliului ajută la definirea și urmărirea strategiei generale a companiei, asigurându-se că strategia este implementată; Se asigură de dezvoltarea unei viziuni strategice atractivă și specifică, cu direcții de acțiune care să asigure implementarea standardelor specifice industriei și complexității operaționale a liniilor de business. Revizuiesc sistematic opțiunile strategice în funcție de dinamica mediului de business și organizației. 	MANAGEMENTUL RISCURILOR	<ul style="list-style-type: none"> Identifică și evaluează riscurile potențiale și dezvoltă strategii pentru a le gestiona sau a le atenua. Identifică oportunități și amenințări din mediul extern, modificări legislative, tendințele viitoare din industrie și impactul acestora asupra organizației.
OBIECTIVE, ȚINTE DE BUSINESS	<ul style="list-style-type: none"> Stabilesc obiectivele Companiei pe termen mediu și lung și asigurarea îndeplinirii obiectivelor. Contribuie la definirea obiectivelor și direcțiilor strategice ale companiei, asigurând guvernanta necesară pentru un proces decizional funcțional și agil, integrează obiectivele de automatizare și digitalizare în direcția strategică de optimizarea costurilor. 	CADRU DECIZIONAL REPUTAȚIE	<ul style="list-style-type: none"> Membrii Consiliului Executiv colaborează la găsirea soluțiilor și luarea deciziilor conform strategiei SAFIR. Membrii Consiliului Executiv reprezintă compania în exterior, contribuind la creșterea credibilității și a bunei reputații în fața investitorilor și a altor părți interesate.
INVESTIȚII	<ul style="list-style-type: none"> Participă activ la elaborarea și implementarea planurilor de investiții financiare și tehnice. 	CONFORMITATE	<ul style="list-style-type: none"> Se asigură că reglementările legale și standardele sunt respectate în cadrul companiei. Se asigură de dezvoltarea resursei umane respectând principiile de etică, modelul de competențe profesionale și eficiența organizațională.
LEADERSHIP	<ul style="list-style-type: none"> Creează un mediu potrivit pentru definirea obiectivelor de performanță care să asigure un nivel ridicat de competitivitate (nivelul de profitabilitate, obiectivele de vânzări și operaționale stabilite) și se asigură de cascada aliniată și consistentă a acestora în întreaga organizație. Integrează demersurile de îmbunătățire a performanței cu implementarea și menținerea standardelor de calitate, mediu, sănătatea și siguranța în muncă, dezvoltarea strategiei și a obiectivelor de sustenabilitate pentru o creștere durabilă a afacerii. 	COORDONAREA MANAGEMENTULUI	<ul style="list-style-type: none"> Monitorizează performanța echipei de management și oferă ghidare pentru a îmbunătăți eficiența și eficacitatea operațională.
		FINANCIAR	<ul style="list-style-type: none"> Revizue și aprobă bugetele, rapoartele financiare și iau decizii financiare majore. Contribuie la identificarea și alocarea resurselor financiare, informaționale, materiale și umane necesare realizării obiectivelor propuse în organizație.
		COMUNICARE	<ul style="list-style-type: none"> Comunică viziunea și strategia de afaceri, obiectivele și țintele afacerii, atât echipei interne, cât și partenerilor externi, atunci când e cazul. Promovează în relația cu presa, specificul afacerii SAFIR, planurile de dezvoltare și contribuția în societate.

Guvernanța pentru sustenabilitate

În 2024, sub influența legislației europene privind sustenabilitatea – transpusă și în România, – dar și a presiunilor tot mai evidente din piața concurențială, conceptul de dezvoltare sustenabilă a început să fie prezent constant pe agenda de management a Grupului SAFIR.

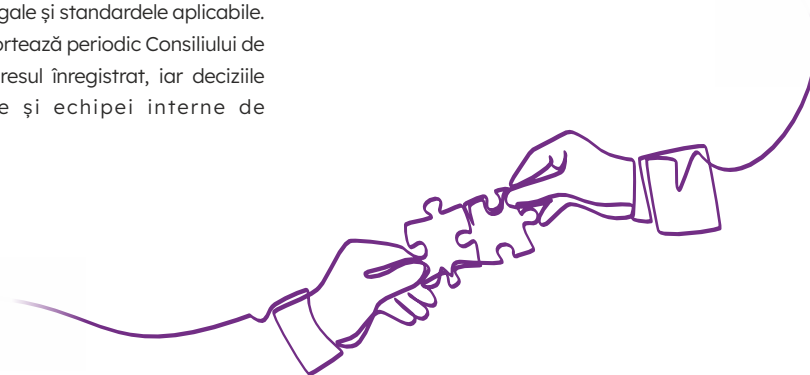
La finalul anului, am luat decizia de a construi o strategie de sustenabilitate dedicată și de a începe procesul de raportare a activităților relevante în acest domeniu. Am format o echipă internă de sustenabilitate din 24 de manageri, reprezentând toate ariile operaționale ale Grupului, pentru care sustenabilitatea a devenit un subiect-cheie în abordarea activităților zilnice.

Cu sprijinul unui consultant extern, am stabilit pașii necesari pentru instruirea echipei, în acord cu cerințele legislative în vigoare, și am cartografiat inițiativele deja existente pentru a evalua nivelul de maturitate al companiei în ceea ce privește sustenabilitatea. Aceste demersuri inițiale au crescut considerabil nivelul de conștientizare în rândul managerilor și au creat baza necesară dezvoltării strategiei noastre.

Responsabilitatea generală pentru sustenabilitate și aspectele ESG revine Directorului General, membru al Consiliului de Administrație, care colaborează îndeaproape cu Directorul executiv pentru conformitate cu atribuții privind sustenabilitatea – parte a Consiliului de Conducere Executivă. Împreună, aceștia analizează și gestionează riscurile, oportunitățile și impacturile ESG, în acord cu strategia de afaceri și practicile de raportare ale Grupului.

Directorul cu atribuții pentru sustenabilitate coordonează implementarea strategiei și realizează anual, Raportul de sustenabilitate al Grupului SAFIR, în conformitate cu cerințele legale și standardele aplicabile. În același timp, acesta raportează periodic Consiliului de Conducere Executivă progresul înregistrat, iar deciziile luate sunt comunicate și echipei interne de sustenabilitate.

Consiliul de Conducere Executivă și-a asumat rolul activ în dezvoltarea direcțiilor strategice, stabilirea obiectivelor și țintelor pe termen mediu și lung, precum și în aprobarea planurilor de acțiune care vor susține atingerea acestor obiective până în 2030. Membrii CCE comunică și promovează aceste direcții atât către angajați, cât și către celelalte părți interesate.



Gestionarea riscurilor, a impacturilor materiale și a oportunităților

Chiar dacă sustenabilitatea nu a fost o preocupare strategică formalizată, multe dintre deciziile noastre din ultimii ani au reflectat deja o viziune responsabilă de afaceri. Am căutat constant soluții pentru reducerea emisiilor de carbon și eficientizarea resurselor, ceea ce ne-a condus la implementarea primului nostru proiect de transformare a energiei solare în electricitate, prin două centrale fotovoltaice instalate pe șase clădiri ale Grupului SAFIR.

Valorificăm subprodusele în făinuri proteice și îngrășăminte pentru agricultură, prin acțiuni de economie circulară, investim în tehnologii moderne, aplicăm măsuri stricte pentru bunăstarea păsărilor și ne implicăm în mod activ în viața comunităților din care facem parte. Toate aceste inițiativă au apărut din modul nostru de a gândi afacerea ca pe un parteneriat durabil, în care toți cei implicați trebuie să aibă de câștigat.

În cursul anului 2024, am realizat o primă identificare a impacturilor, riscurilor și oportunităților asociate subiectelor materiale de sustenabilitate, în acord cu cerințele standardelor ESRS. La nivelul fiecărei filiale SAFIR există deja un registru de riscuri și o procedură internă de gestionare a riscurilor climatice și de calitate, care acoperă întreg ciclul de viață al produselor – de la recepție, producție și depozitare, până la livrare.

În anul 2025, ne propunem să actualizăm și să consolidăm registrul de riscuri existente, să uniformizăm procedurile, iar ulterior să implementăm un plan coerent de monitorizare a acțiunilor și măsurilor pentru reducerea impactului asupra mediului și societății.

Gestionarea riscurilor este o responsabilitate colectivă, asumată de toate departamentele, sub coordonarea Directorului General. Iată cum este distribuită această responsabilitate în cadrul echipelor noastre:

- **Departamentul Juridic** se asigură că activitățile noastre sunt conforme cu legislația națională și europeană, identifică riscurile generate de modificările legislative și propune măsuri de atenuare.
- **Departamentul de Resurse Umane** monitorizează riscurile privind discriminarea, inegalitatea sau încălcarea drepturilor omului, cu impact reputațional. De asemenea, analizează dinamica pieței muncii și propune soluții pentru a atrage și păstra talentele necesare.
- **Departamentul Administrativ** are atribuții privind Sănătatea și Securitatea Muncii și se ocupă de evaluarea și gestionarea riscurilor de sănătate și securitate în muncă, în conformitate cu legislația în vigoare.

- **Departamentul Financiar-Contabil** urmărește riscurile financiare, asigurând respectarea reglementărilor și o raportare corectă a datelor economice.
- **Departamentul de Calitate și Siguranța Alimentului** gestionează riscurile din lanțul de producție al cărnii de pui, pentru a garanta siguranța, calitatea și autenticitatea produselor noastre.
- **Departamentul de Mediu și Audit Intern** monitorizează impactul operațiunilor asupra mediului și auditează periodic conformitatea cu politicile interne. Se asigură că riscurile sunt identificate, monitorizate și abordate responsabil.
- **Departamentul de Marketing** analizează riscurile reputaționale și dezvoltă strategii de comunicare pentru a întări încrederea partenerilor și a publicului în brandul nostru.
- **Departamentul Comercial** analizează periodic riscurile de piață și concurență, adaptându-și strategiile pentru a valorifica oportunitățile existente în România și la export.

Integrarea performanței legate de sustenabilitate în sistemele de stimulente

Motto-ul nostru, „Felul de a fi bun”, ne ghidează în toate deciziile și acțiunile pe care le luăm. Pentru noi, înseamnă să contribuim la îmbunătățirea calității vieții celor care ne aleg – fie că sunt consumatori, angajați sau parteneri.

Odată cu începutul procesului de construire a strategiei noastre de sustenabilitate, am acordat o atenție sporită modului în care sustenabilitatea poate deveni parte din mecanismele noastre interne de guvernare și performanță. În 2024, ne-am concentrat pe identificarea direcțiilor strategice, stabilirea obiectivelor și a țintelor până în 2030, precum și pe consolidarea unei structuri de guvernare care să susțină implementarea acestora.

În acest context, nu am introdus încă indicatori sau criterii de performanță legate de sustenabilitate în sistemele de recompensare a angajaților și a managementului. 2024 a fost un an de acomodare, de învățare și de construire a unei fundații solide pentru viitor.

Pe măsură ce strategia noastră va fi implementată și maturizată, vom evalua posibilitatea de a alinia performanța legată de sustenabilitate cu sistemele de stimulente, începând cu echipa de conducere executivă. Obiectivul nostru este ca treptat, sustenabilitatea să devină un criteriu relevant în aprecierea performanței tuturor celor care contribuie la parcursul nostru.



Declarația privind procesul de diligență

La nivelul Grupului SAFIR – care reunește companiile SAFIR, NUTRIVA și SAGEM – procesul de diligență în materie de sustenabilitate face parte integrantă din sistemul nostru de guvernare și din practicile de management. Acest proces are scopul de a identifica, preveni, atenua și, acolo unde este necesar, de a remedia impacturile negative reale sau potențiale asupra mediului, drepturilor omului, sănătății, siguranței și altor factori esențiali pentru părțile interesate.

În cadrul acestui demers, desfășurăm atât analize periodice, planificate, cât și evaluări punctuale, în funcție de contextul operațional și de solicitările interne sau externe (audituri, inspecții, cerințe legale, solicitări ale partenerilor). Procesul este aliniat cu cerințele prevăzute de Standardele Europene de Raportare privind Sustenabilitatea (ESRS) și este reflectat transversal în mai multe secțiuni ale prezentului raport:

- **Integrarea procesului de diligență în structurile de guvernare și în strategia de afaceri**

Ne bazăm pe un sistem clar de responsabilități, în care rolul organelor de conducere, integrarea sustenabilității în strategie, evaluarea riscurilor și corelarea cu sistemele de stimulente sunt reflectate în structura noastră de guvernare.

- **Implicarea părților interesate**

Am construit un mecanism activ de consultare și dialog cu stakeholderii, pentru a înțelege perspectivele și preocupările acestora și pentru a le integra în deciziile noastre (ESRS 2 – Interesele și punctele de vedere ale părților interesate).

- **Identificarea și evaluarea impacturilor negative semnificative**

Realizăm o analiză temeinică a impacturilor, riscurilor și oportunităților, pornind de la principiile dublei materialități și în strânsă legătură cu strategia noastră.

- **Adoptarea de măsuri pentru prevenire, atenuare sau remediere**

Punem în aplicare politici, planuri de acțiune și obiective care vizează reducerea impacturilor și consolidarea unei conduite responsabile.

- **Monitorizarea eficacității măsurilor și raportarea progresului**

Urmărim periodic indicatori clari de progres, stabilim ținte măsurabile și comunicăm transparent evoluția acestora.

Acest cadru de diligență responsabilă consolidează angajamentul nostru de a construi o afacere sustenabilă, bazată pe transparență, prevenție și dialog permanent cu toate părțile implicate.

ASPECTE SOCIALE, DE ETICĂ ȘI CONDUITĂ RESPONSABILĂ

În Grupul SAFIR, etica în afaceri și respectul față de oameni reprezintă fundamentele modului nostru de a lucra. Dispunem de regulamente interne clare care interzic orice formă de corupție, discriminare sau comportament abuziv. Acestea sunt comunicate încă de la momentul angajării și reamintite periodic în cadrul proceselor de instruire privind Regulamentul Intern.

Politicile noastre promovează diversitatea, egalitatea de șanse și respectarea drepturilor omului. Angajații sunt încurajați să semnaleze orice problemă legată de condițiile de muncă, siguranță, incluziune sau alte aspecte relevante, prin canale directe de comunicare cu managementul. Ne dorim ca fiecare coleg să simtă că face parte dintr-o echipă unită, iar menținerea unui „climat de familie” în organizație este una dintre valorile noastre de bază.

RESPONSABILITATE FAȚĂ DE BUNĂSTAREA ANIMALELOR ȘI SIGURANȚA ALIMENTARĂ

Bunăstarea animalelor este o valoare esențială în activitatea noastră. În toate operațiunile Grupului – de la fermele proprii și până la centrele de procesare – aplicăm cele mai înalte standarde de biosecuritate, trasabilitate și protecție a animalelor, în conformitate cu legislația națională și europeană.

Suntem conștienți că îngrijirea responsabilă a animalelor nu înseamnă doar respect față de viață, ci și reducerea riscurilor asupra sănătății publice și protejarea mediului. Ne asumăm această responsabilitate ca parte integrantă a unui lanț alimentar sigur, etic și sustenabil.

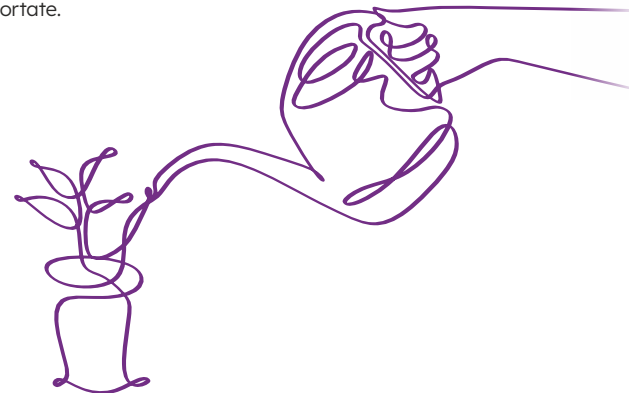
Gestionarea riscurilor și controalele interne referitoare la raportarea privind sustenabilitatea

În viziunea noastră, identificarea și gestionarea eficientă a riscurilor reprezintă un element-cheie în susținerea implementării strategiei de afaceri și a obiectivelor de sustenabilitate. Până în prezent, am acordat o atenție sporită riscurilor de mediu și celor legate de calitatea produselor – pentru care avem proceduri clare și un flux operațional bine structurat, aplicabil la nivelul întregului Grup.

Începând cu 2025, vom extinde acest cadru printr-o abordare integrată a managementului riscurilor, cu accent pe cele legate de sustenabilitate și pe controlul calității datelor raportate. În acest scop, va fi elaborată

o procedură specifică în cadrul echipei de sustenabilitate, sub coordonarea responsabilului dedicat, care va colecta și monitoriza trimestrial informațiile relevante din toate zonele operaționale.

Rezultatele evaluărilor privind riscurile și eficiența controalelor interne vor fi analizate în cadrul Consiliului de Conducere Executivă, oferind astfel un cadru solid de guvernanță pentru raportarea sustenabilității. Ne propunem să asigurăm astfel alinierea completă la cerințele ESRS 2 – IRO-2 privind controlul intern, dar și să construim o bază sigură pentru auditabilitatea, trasabilitatea și consistența informațiilor raportate.



STRATEGIA

Strategia de sustenabilitate a Grupului SAFIR reflectă convingerea noastră că "Felul de a fi bun" înseamnă performanță responsabilă. Vrem să fim un model în industria alimentară, demonstrând că excelența și sustenabilitatea merg mână în mână. Investim în oameni, energie verde, economie circulară și tehnologii moderne pentru a reduce impactul asupra mediului, pentru a sprijini comunitățile și pentru a livra produse sigure și sănătoase. Într-o lume unde sustenabilitatea definește competitivitatea, noi am ales o abordare integrată, cu impact pozitiv pe termen lung.



Modelul de afaceri, strategia și lanțul valoric

Grupul SAFIR, o afacere de familie cu tradiție din 1945, s-a dezvoltat într-un ecosistem agroalimentar complet, modern și sustenabil, care reunește trei companii: SAFIR, SAGEM și NUTRIVA. Cu un total de 825 de angajați la finalul anului 2024 (SAGEM – 170, SAFIR – 585, NUTRIVA – 70), Grupul operează într-un model de afaceri integrat vertical, prin care gestionează și controlează întreg lanțul de producție, de la intrarea materiei prime până la livrarea produsului final către consumator.

Deși inputurile primare, precum cerealele sau puii de o zi, sunt achiziționate de la furnizori externi, toate celelalte procese esențiale – nutriție, creștere, abatorizare, procesare, ambalare, distribuție și vânzare – sunt realizate intern, conform principiului de transparență și trasabilitate: „de la fermă la furculiță”. Această abordare permite Grupului să reducă riscurile operaționale, să optimizeze costurile, să mențină standarde ridicate de calitate și să dezvolte o relație directă cu consumatorii.

Modelul de business SAFIR pornește de la **fabrica proprie de nutrețuri combinate, NUTRIVA**, situată în nord-estul Moldovei. Aceasta produce anual aproximativ 85.000 de tone de furaje, utilizate în principal pentru fermele proprii, dar și pentru clienți externi din industria zootehnică. Cerealele sunt atent selectate și monitorizate în laboratorul intern, iar transportul furajelor este asigurat de flota proprie.

Etapa de creștere a păsărilor este desfășurată în cele **opt ferme** moderne ale Grupului, amplasate în județele Vaslui, Bacău și Botoșani. Fermele sunt clasificate în funcție de tipul de creștere: standard (cu pui din rasa Ross) și lentă (cu pui din rasa Hubbard JA757), având o capacitate totală de aproximativ 2.000.000 de

pui per serie. Fermele sunt complet modernizate și biosecurizate. O componentă distinctă a modelului SAFIR o reprezintă **producția de pui cu creștere lentă**, din rasa Hubbard JA757, crescuți în fermele din Botoșani (Cucurăni și Leorda), în condiții stricte de bunăstare animală. Aceștia reprezintă un segment premium, destinat în proporție de 95% exportului către un partener strategic din Olanda, iar restul de 5% este comercializat în România sub brandul propriu „Zdrăvăn Moldovenesc”.

Procesarea cărnii este realizată în **abatorul propriu**, cu o capacitate de 4.000 capete/oră. Produsele sunt ambalate în atmosferă controlată și păstrate în condiții de refrigerare sau congelare, conform standardelor internaționale. Grupul deține un sistem de management integrat certificat ISO 9001, 14001, 22000, 45001, BRC, IFS, YUM! Brands și BLK.



Din abator, materia primă este direcționată fie către distribuție, fie către **fabrica de preparate și semipreparate** „de tip craft”, unde se produc rețete din carne proaspătă, gata gătită sau afumate, cu condimente 100% naturale. Aceste produse sunt comercializate sub brandul „Răsfăț Românesc”.

Grupul SAFIR este singurul producător din România certificat Beter Leven 1*, standard recunoscut pentru nivelul superior de bunăstare animală, biosecuritate, densitate redusă și hrănire manuală zilnică a păsărilor.



Pentru transparență și siguranță, SAFIR este primul producător de carne din România care oferă acces la imagini în direct din fermele sale, astfel încât clienții pot vedea în timp real cum sunt crescute, hrănite și îngrijite păsările.

LIVE ▶
DIN FERME



În paralel, SAFIR operează și o **fabrică de făinuri proteice la Chițcani** – prima unitate complet automatizată de acest tip din România, cu o capacitate de 240 tone/zi. Subprodusele rezultate în urma abatorizării sunt transformate în făină de viscere, făină de sânge, făină de pene și grăsime de pasăre, fiind valorificate ulterior în produse destinate exportului, în special pentru industrii precum cea a hranei pentru animale de companie (petfood).

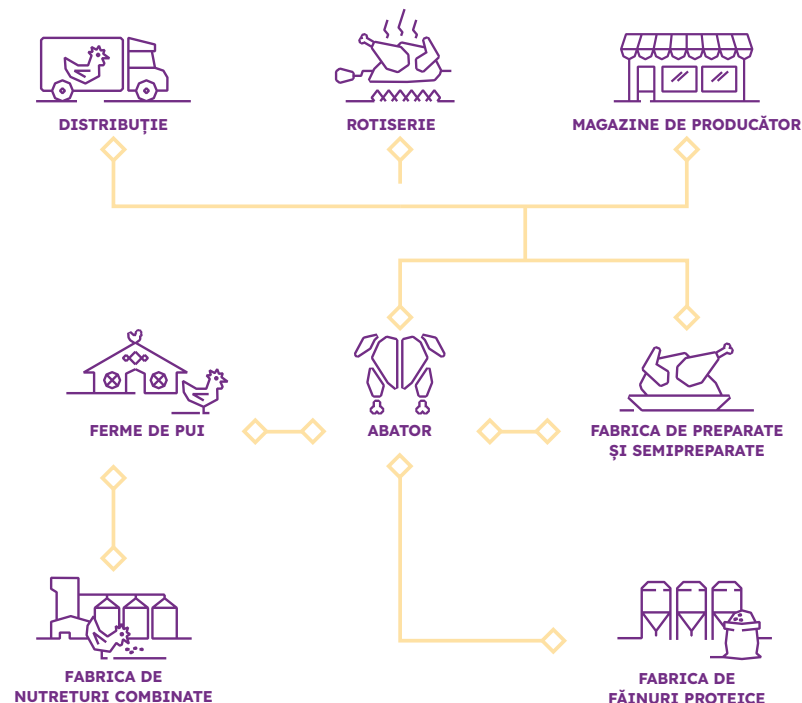
Distribuția este asigurată de o flotă proprie de peste 50 de vehicule branduite SAFIR, care transportă furaje, păsări vii, carne și produse procesate, completată de parteneriate logistice externe.

Grupul deține **trei magazine proprii de producător și o rotiserie** în Vaslui, unde oferă o gamă completă de produse sub marca „Familia SAFIR”: carne de pui fără coloranți, preparate și semipreparate realizate după rețete proprii.

În logica economiei circulare, SAFIR valorifică și dejecțiile provenite din ferme, transformându-le în îngrășământ organic destinat culturilor agricole, prin parteneriate cu agenți acreditați.

Toate aceste etape sunt conectate printr-un flux coerent și eficient, care evidențiază interdependența dintre activități și reflectă modelul de afacere sustenabil, controlat, performant și adaptabil la cerințele actuale ale pieței și reglementărilor europene. Această integrare operațională oferă companiei un avantaj competitiv semnificativ și asigură capacitatea de adaptare la cerințele tot mai stricte privind calitatea, sustenabilitatea și trasabilitatea produselor agroalimentare.

Prin această structură integrată, Grupul SAFIR își atinge obiectivul de a livra produse de calitate, trasabile și sigure, într-un mod responsabil față de oameni, mediu, animale și comunități. Grupul investește constant în inovație, biosecuritate, tehnologie și bunăstarea animalelor, în cadrul unui sistem de guvernare eficient, bazat pe valori precum performanță, perseverență, originalitate și parteneriate adevărate.



◆ Lanțul valoric al Grupului SAFIR

Strategia de sustenabilitate

Strategia de sustenabilitate a Grupului SAFIR pornește de la convingerea profundă că „Felul de a fi bun” înseamnă performanță responsabilă.

Declarația de sustenabilitate adoptată de Grup reflectă misiunea și viziunea noastră de dezvoltare:

Responsabilitatea noastră ca afacere de familie este să rămânem fideli valorilor noastre și să construim un viitor sustenabil pentru generațiile ce vin. Credem că excelența în afaceri merge mână în mână cu responsabilitatea față de oameni, animale, mediu și comunitate.

Ambiția noastră este să facem alegeri responsabile în fiecare etapă a lanțului nostru de valoare: de la tranziția energetică către surse regenerabile, la un management sustenabil al resurselor, de la creșterea bunăstării angajaților noștri, la responsabilitatea față de animale. Iar această schimbare este posibilă doar împreună cu angajații noștri, cu partenerii și cu întreaga comunitate.

Ne asumăm ca fiecare pas și fiecare decizie să fie ghidate de inovație, transparență, responsabilitate și angajament pentru un viitor sustenabil. „**Pentru că felul de a fi bun este contribuția noastră la creșterea calității vieții celor care ne aleg.**”

Această strategie de sustenabilitate are la bază analiza dublei materialități desfășurată în 2024, care a permis identificarea temelor ESG relevante pentru Grup, în

raport cu așteptările părților interesate și cu riscurile/opțiunile de business. Astfel, direcțiile strategice ale SAFIR în materie de sustenabilitate sunt aliniate cu cele mai importante priorități de mediu, sociale și de guvernanță.

Strategia se articulează în jurul a patru piloni principali, care reflectă angajamentele noastre pentru perioada 2025–2030:

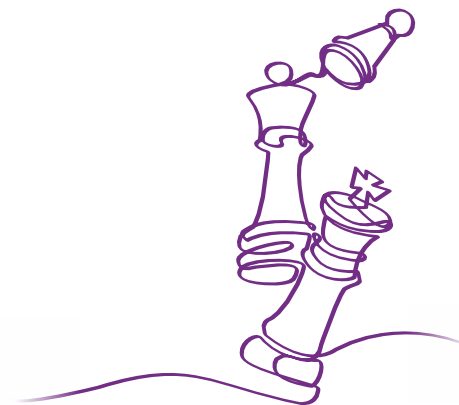
- 1. Bun pentru mediu** – accelerăm tranziția energetică, investim în eficiență, gestionăm responsabil deșeurile, apa și resursele naturale, și valorificăm oportunitățile economiei circulare.
- 2. Bun pentru oameni** – dezvoltăm un mediu de lucru sigur, incluziv și motivant pentru angajați, susținem educația profesională, sănătatea și implicarea în comunitate.
- 3. Bun pentru animale** – respectăm și promovăm cele mai înalte standarde internaționale de bunăstare animală, garantând condiții etice de creștere și transparență față de consumatori.
- 4. Bun pentru afacerea noastră** – consolidăm guvernanta, etica și parteneriatele comerciale, creștem satisfacția clienților și consumatorilor și integram sustenabilitatea în deciziile strategice.

Pentru fiecare dintre acești piloni vor fi stabilite obiective și ținte măsurabile, monitorizate anual, în linie cu standardele ESRS și cu cele 7 Obiective de Dezvoltare

Durabilă ale ONU relevante pentru activitatea SAFIR.

Strategia noastră nu este un document static, ci un cadru de acțiune în continuă adaptare. În acest sens, implicarea activă a părților interesate și actualizarea periodică a analizei de materialitate vor contribui la menținerea relevanței și eficienței acestora.

La momentul publicării prezentului raport, Grupul SAFIR se află într-o poziție solidă de a face un pas mai departe. Pe parcursul anului 2025, ne vom concentra pe implementarea strategiei de sustenabilitate, prin stabilirea unor obiective strategice clare, ținte la nivel de Grup și tactici aplicabile în raport cu impacturile, riscurile și oportunitățile evidențiate în analiza actualizată a dublei materialități.



Stakeholderii noștri și importanța dialogului continuu

Pentru Grupul SAFIR, relația cu părțile interesate este una de responsabilitate și de încredere construită în timp. Credem în dialogul deschis și în transparență, ca elemente esențiale pentru a menține o afacere sustenabilă și adaptabilă. Dincolo de obligații, ne implicăm activ în ascultarea, înțelegerea și integrarea punctelor de vedere ale celor care interacționează cu noi – de la angajați și autorități, până la furnizori, clienți și comunități.

Angajații noștri rămân cea mai importantă categorie de stakeholderi. Am încurajat în mod constant implicarea lor prin canale de comunicare formală și informală, prin consultări directe, întâlniri cu reprezentanții salariaților, sondaje interne și platforme digitale. Ne dorim să construim împreună un loc de muncă unde vocea fiecăruia contează.

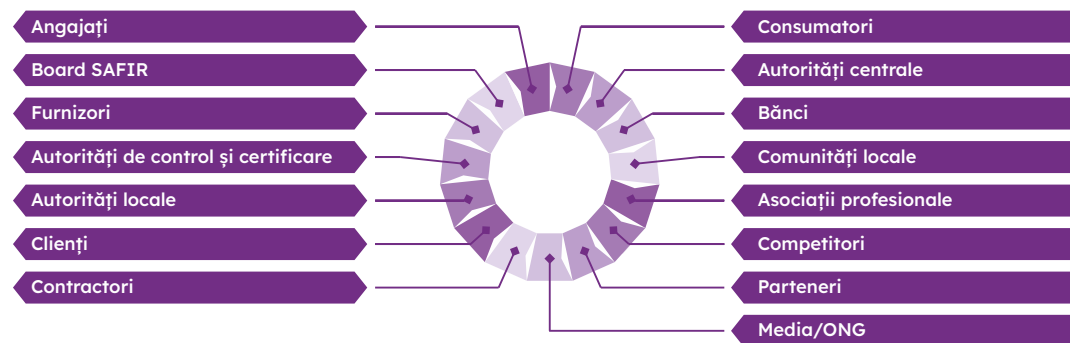
Pe lângă angajați, colaborăm permanent cu autorități locale și centrale pe teme relevante – precum siguranța alimentară, protecția mediului sau legislația muncii. Implicarea în comunitățile în care activăm este o extensie naturală a modului nostru de lucru, prin proiecte de susținere locală și prin dialog direct cu liderii comunitari.

În 2024 a fost realizată prima evaluare formală a părților interesate, în două etape:

- **Etapa 1:** identificarea a 22 de categorii de stakeholderi prin consultarea managerilor și exemplelor din industrie;
- **Etapa 2:** validarea categoriilor de către 22 de angajați, rezultând 15 grupe relevante și elaborarea unei hărți a stakeholderilor, validată de conducerea Grupului.

Acest proces s-a încheiat cu elaborarea unei hărți a stakeholderilor la nivel de Grup și cu realizarea unui registru dedicat de monitorizare a relației cu aceștia.

Pentru noi, strategia de management al stakeholderilor este parte integrantă din strategia de sustenabilitate. Ne propunem să construim relații solide, pe termen lung, bazate pe respect reciproc, obiective comune și un impact pozitiv pentru toți cei implicați. Ne dorim parteneriate de tip win-win, în care implicarea să aducă valoare de ambele părți și să contribuie la dezvoltarea durabilă a întregii comunități SAFIR.



◆ Diagrama stakeholderilor

◆ Interacțiunea cu stakeholderii

GRUPE DE PĂRȚI INTERESATE	EXEMPLE DE INTERACȚIUNE ȘI IMPLICARE	GRUPE DE PĂRȚI INTERESATE	EXEMPLE DE INTERACȚIUNE ȘI IMPLICARE
ANGAJAȚI ȘI BOARD	<ul style="list-style-type: none"> • Comunicare internă • Revista internă • Sondaje interne • Dialoguri constante cu reprezentanții salariaților • Evenimente periodice cu membrii Directoratului 	BĂNCI	<ul style="list-style-type: none"> • Contracte • Audituri, evaluări, informări
FURNIZORI ȘI CONTRACTORI	<ul style="list-style-type: none"> • Întâlniri cu furnizorii, prezentări de strategii • Negocieri și contracte • Audituri și evaluări ale furnizorilor 	COMPETITORI	<ul style="list-style-type: none"> • Discuții pentru schimb de experiență
CLIEȚI ȘI CONSUMATORI	<ul style="list-style-type: none"> • Campanii de publicitate/comunicare • Participare la evenimente • Activități de implicare în magazine/încurajare depunere de sugestii sau reclamații • Buletine informative în SoMe 	ORGANISME DE CONTROL/ CERTIFICARE ȘI REGLEMENTARE	<ul style="list-style-type: none"> • Raportări • Audituri, evaluări, măsurători
AUTORITĂȚILE CENTRALE ȘI LOCALE	<ul style="list-style-type: none"> • Participarea la întâlniri • Menținerea managementului relațiilor • Raportări periodice (conform prevederilor legale) 	COMUNITĂȚI LOCALE	<ul style="list-style-type: none"> • Dezbateri publice • Proiecte comune în comunități • Mecanisme de reclamații și remedieri
PARTENERI	<ul style="list-style-type: none"> • Interacțiuni contractuale • Întâlniri de lucru • Participarea la grupuri de lucru, evenimente comerciale 	ONG-URI/ MEDIA/ FORMATORI OPINIE	<ul style="list-style-type: none"> • Evenimente de presă, campanii de comunicare, întâlniri pe diverse teme ale industriei • Proiecte sociale • Evenimente de presă / conferințe de presă
		ASOCIAȚII PROFESIONALE	<ul style="list-style-type: none"> • Întâlniri pe diverse tematici • Workshopuri, dezbateri • Conferințe

Dubla materialitate: impacturi, riscuri și oportunități

La finalul anului 2024, Grupul SAFIR a implementat un proces amplu de analiză și consultare pentru a identifica prioritățile de sustenabilitate, în linie cu cerințele standardelor europene (ESRS). Scopul a fost acela de a înțelege impacturile semnificative ale activităților noastre asupra mediului și societății, dar și riscurile și oportunitățile care pot influența performanța financiară a companiei.

Procesul a debutat cu o analiză riguroasă, bazată pe tendințele din industrie, pe raportări ale altor companii similare, pe inițiative de pe piața europeană și pe cerințele ESRS aflate în vigoare începând cu 2024. Pentru a acoperi întregul lanț valoric și a surprinde complexitatea modelului nostru de afaceri integrat, au fost analizate activitățile, serviciile și produsele SAFIR, cu accent pe cele care generează impacturi sau riscuri semnificative.

Ulterior, am desfășurat un workshop intern cu managerii principalelor departamente, în urma căruia a fost generată o listă extinsă de potențiale teme materiale. Aceasta a fost testată printr-un chestionar adresat unui grup de 34 de angajați reprezentativi, pentru validarea și prioritizarea subiectelor identificate. A rezultat astfel un set de 20 de teme considerate relevante, din care au fost selectate 14 drept materiale.

Pentru a obține o perspectivă externă, am transmis un chestionar și către 200 de părți interesate externe, din care am obținut o rată de răspuns de 33%.

În paralel, pentru a evalua materialitatea financiară, un chestionar specific a fost adresat Board-ului companiei,

obținându-se 8 răspunsuri privind cele mai relevante riscuri cu impact potențial financiar asupra activității SAFIR.

Dubla materialitate presupune analiza din două perspective complementare:

- **Materialitatea de impact** („inside-out”) – evaluează modul în care activitățile SAFIR pot avea efecte pozitive sau negative asupra mediului și societății.
- **Materialitatea financiară** („outside-in”) – analizează modul în care riscurile și schimbările externe legate de sustenabilitate pot influența performanța financiară a companiei.

Temele considerate materiale au fost cele care au îndeplinit unul sau ambele criterii.

14 domenii tematice considerate materiale, plus 3 considerate semnificative din perspectiva financiară.

Din această analiză duală au rezultat **14 teme materiale** pentru raportare, grupate conform cerințelor ESRS, astfel:

Mediu (ESRS E1, E3, E5):

- Tranziția energetică către surse regenerabile
- Reducerea emisiilor
- Protecția împotriva schimbărilor climatice (inundații, secetă)
- Managementul deșeurilor
- Managementul calității apei

Social (ESRS S1, S4):

- Bunăstarea și implicarea angajaților
- Dezvoltare profesională
- Sănătate și securitate ocupațională
- Diversitate și egalitate de șanse
- Satisfacția clienților și consumatorilor

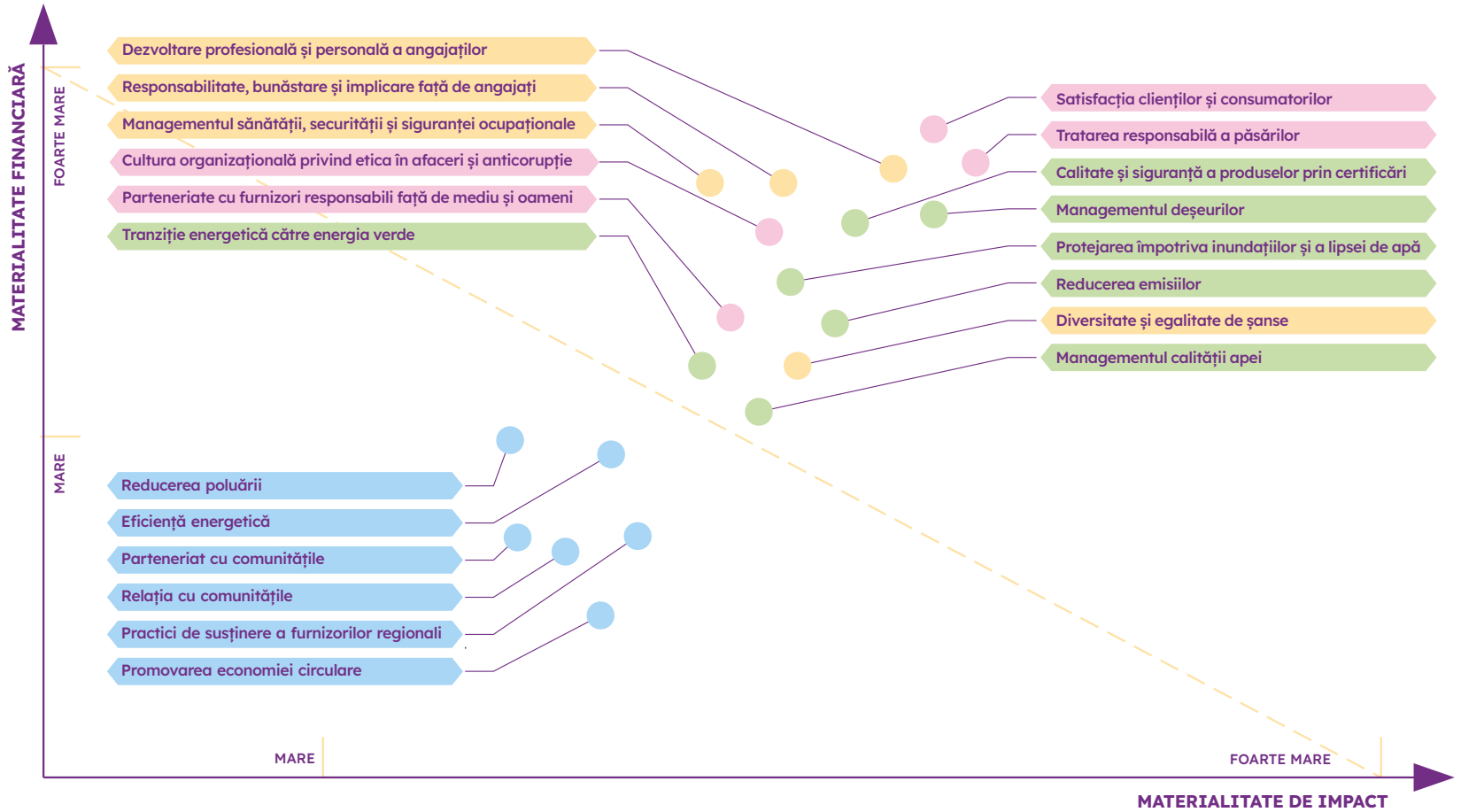
Guvernanta (ESRS G1):

- Calitatea și siguranța produselor prin certificări
- Etica în afaceri și combaterea corupției
- Relații cu furnizori responsabili

În plus, compania a considerat ca fiind relevantă și tema privind **Bunăstarea animalelor**, tratată în raport separat conform GRI 13.11, în absența unui standard ESRS specific pentru acest sector.

Trei teme suplimentare – **economia circulară, eficiența energetică și relația cu comunitățile** – au fost incluse în raportare din perspectiva riscurilor financiare, deși nu au fost clasificate ca materiale în mod formal.

Această analiză a stat la baza direcțiilor strategice prezentate în capitolul anterior și va ghida dezvoltarea ulterioară a acțiunilor SAFIR în domeniul sustenabilității. Începând cu 2025, aceste teme vor fi integrate în planificarea strategică și în stabilirea țintelor operaționale la nivel de Grup.



◆ Matricea de materialitate

Contribuția noastră la ODD-urile ONU

Suntem încântați să constatăm că prioritățile de sustenabilitate identificate în analiza noastră de dublă materialitate se aliniază cu o serie de Obiective de Dezvoltare Durabilă (ODD) ale Națiunilor Unite. În mod particular, Grupul SAFIR își concentrează acțiunile și investițiile în sprijinul a 13 ODD-uri relevante pentru domeniul agroalimentar, pentru comunitățile în care activăm și pentru lanțul nostru de valoare.

ODD 2 • Zero foamete



Contribuim la securitatea alimentară durabilă prin produse sigure, hrănitoare și obținute responsabil, din sisteme de creștere etice. Prin controlul atent al proceselor și respectarea celor mai bune practici, susținem o alimentație echilibrată și sănătoasă și un sistem alimentar sustenabil.

ODD 3 • Sănătate și bunăstare



Investim în sănătatea și siguranța angajaților noștri, printr-un mediu de lucru sigur și prin programe constante de conștientizare și educație sanitară. În același timp, folosim produse fitogenice naturale în nutriția păsărilor și aplicăm măsuri preventive, reducând nevoia de antibiotice și contribuind astfel la sănătatea consumatorilor prin produse sigure și responsabile.

ODD 4 • Educație de calitate



Investim în dezvoltarea continuă a angajaților noștri prin inițiative de formare profesională continuă și cultură organizațională, calificare la locul de muncă și parteneriate cu instituții de învățământ. Susținem educația în comunitățile locale, în special învățământul de tip dual, pentru integrarea tinerilor pe piața muncii.

ODD 5 • Egalitate de gen



Promovăm diversitatea, egalitatea de șanse și incluziunea prin politici clare, egalitate salarială și condiții echitabile de muncă pentru toți angajații.

ODD 6 • Apă curată și sănătate



Monitorizăm atent consumul de apă în toate operațiunile noastre și investim constant în tehnologii pentru epurarea, tratarea și recuperarea apei uzate. Prin aceste măsuri, contribuim la utilizarea eficientă a resurselor și la protejarea calității apei în regiunile în care activăm.

ODD 7 • Energie curată și la prețuri accesibile



Ne-am asumat tranziția către un consum energetic sustenabil, utilizând energie regenerabilă atât din contracte verzi cât și din producție proprie. Planul nostru de extindere a panourilor fotovoltaice va permite alimentarea directă a unor facilități operaționale cu energie verde.

ODD 8 • Muncă decentă și creștere economică



Promovăm un model de business responsabil și echitabil pentru toți angajații noștri. Investim în siguranță, în dezvoltarea profesională și în cultura organizațională, dar și în educația generațiilor viitoare prin parteneriate cu licee de profil în sistem dual.

ODD 10 • Reducerea inegalităților



Diversitatea, incluziunea și egalitatea de șanse sunt principii ferm asumate în cadrul politicilor noastre de resurse umane. Oferim un mediu de lucru bazat pe respect și susținem integrarea echitabilă în organizație, indiferent de gen, vârstă sau origine.

ODD 11 • Orașe și comunități durabile



Ne implicăm activ în comunități prin acțiuni sociale, sponsorizări și voluntariat, contribuind astfel la dezvoltarea locală și construirea de relații durabile în comunitățile în care activăm.

ODD 12 • Consum și producție responsabile



Prin trasabilitate, controlul calității și valorificarea resurselor în spiritul economiei circulare, contribuim la un consum responsabil și o producție cu impact redus asupra mediului. Considerăm acest obiectiv ca fiind central în viziunea noastră asupra sustenabilității.

ODD 13 • Acțiune Climatică



Contribuim la combaterea schimbărilor climatice prin proiectele care ne ajută să facem tranziția către energie verde, prin demersurile de economie circulară și optimizarea microclimatului din ferme, dar și prin acțiunile de plantare anuală de arbori.

ODD 16 • Pace, justiție și instituții eficiente



Ne propunem implementarea unui Cod de Etică, instruirea personalului în practici anticorupție și transparența organizațională. Toate acestea vor contribui la o cultură organizațională bazată pe integritate și eficiență.

ODD 17 • Parteneriate pentru obiective



Creдем în forța colaborărilor în care toți partenerii au de câștigat. Promovăm parteneriate strategice cu furnizori, clienți, autorități și instituții educaționale, în vederea susținerii inovației, economiei circulare și dezvoltării durabile la nivel local și internațional.

Evaluarea impacturilor, a riscurilor și oportunităților semnificative

Anul 2024 a marcat, pentru Grupul SAFIR, primul exercițiu formal de identificare și evaluare a impacturilor, riscurilor și oportunităților semnificative, în conformitate cu cerințele ESRS și ca parte integrantă a procesului de analiză a dublei materialități. Acest demers a avut ca scop construirea unei perspective clare asupra riscurilor ESG relevante pentru modelul nostru de afaceri și a modului în care acestea pot influența strategia pe termen mediu și lung.

Procesul a început prin centralizarea riscurilor identificate la nivelul Grupului și prin inițierea unui registru ESG, care urmează să fie actualizat în 2025, în paralel cu implementarea strategiei de sustenabilitate. Informațiile au fost colectate printr-un dialog structurat cu echipa de management a fiecărei entități din Grup, pentru a asigura o înțelegere contextualizată a riscurilor și oportunităților în funcție de specificul operațional.

Au fost luate în considerare surse interne și externe, incluzând reglementări naționale și europene, tendințele pieței, contextul macroeconomic și social, precum și schimbările climatice. În acest moment, nu s-a realizat încă o cuantificare financiară a impacturilor identificate, însă aceasta este planificată în etapa următoare de raportare, printr-o asociere directă între fiecare temă materială și posibilele efecte financiare.

Riscurile au fost clasificate în trei mari categorii, după natura și aria lor de influență:

• Riscuri economice și de piață

- Volatilitatea pieței la nivel național
- Riscuri asociate lanțului de aprovizionare (furnizori, clienți)
- Riscuri generate de anumite categorii de stakeholderi (con competiție, autorități)

• Riscuri operaționale

- Impactul schimbărilor climatice și emisiile de gaze cu efect de seră
- Gestionarea deșeurilor
- Siguranța proceselor operaționale

• Riscuri strategice

- Probleme legate de capitalul uman, sănătate și securitate în muncă
- Riscuri politice și legislative (reglementări instabile sau neadecvate)
- Riscuri de conformitate și etică
- Responsabilitatea produsului
- Reputația companiei și concurența în creștere

Aceste riscuri vor fi monitorizate prin mecanisme dedicate de guvernare și vor fi integrate în procesele de luare a deciziilor, prin acțiuni preventive și planuri de atenuare. Evaluările ulterioare vor lua în calcul și probabilitatea de manifestare, precum și amplitudinea impactului pe termen scurt și mediu.

Un rezumat detaliat al riscurilor și oportunităților identificate, inclusiv estimarea impactului lor, este inclus în Anexa 2 a prezentului raport. Începând cu anul 2025, fiecare subiect de sustenabilitate va fi asociat cu riscuri și oportunități clare, iar analiza va fi revizuită anual în funcție de evoluția contextului intern și extern.



Cerințe de prezentare a informațiilor cuprinse în raportul de sustenabilitate (conform ESRS)

Tabelul de mai jos oferă o imagine de ansamblu asupra conformității raportului de sustenabilitate al Grupului SAFIR cu cerințele de raportare ale standardelor ESRS.

Sunt indicate temele acoperite, subtemele considerate materiale, abordările în raport și referințele către paginile relevante sau observațiile privind aplicabilitatea.

STANDARD ESRS	TEMA	SUBTEME SAFIR	STATUS / EXPLICAȚII	LOCAȚIE ÎN RAPORT
ESRS E1	Schimbări climatice	Tranziție energetică, reducerea emisiilor, protecția împotriva inundațiilor și secetei	Abordat în RS	pag. 34
ESRS E2	Poluare	Poluarea aerului, apei, solului, microplastice, substanțe periculoase	Nu este tratat în RS*	N/A
ESRS E3	Resurse de apă și marine	Consum de apă, calitate, epurare, reutilizare	Abordat în RS	pag. 39
ESRS E4	Biodiversitate și ecosisteme	Exploatare directă, degradarea solului, impermeabilizare	Nu este tratat în RS*	N/A
ESRS E5	Economie circulară	Managementul deșeurilor, intrări/ieșiri de resurse	Tratat în RS**	pag. 42
ESRS S1	Forța de muncă proprie	Responsabilitate, bunăstare, dezvoltare, diversitate	Abordat în RS	pag. 49
ESRS S2	Lucrători din lanțul valoric	Condițiile lucrătorilor neangajați direct	Nu este tratat în RS*	N/A
ESRS S3	Comunități afectate	Impact asupra comunităților locale	Nu este tratat în RS*	N/A
ESRS S4	Consumatori și utilizatori finali	Calitate, siguranță, satisfacție	Abordat în RS	pag. 62
ESRS G1	Conduită profesională	Etică, relații cu furnizori, anticorupție, bunăstarea animalelor (GRI13)	Abordat în RS	pag. 59

* Nu este aspect material

** Deși nu este aspect semnificativ



BUN PENTRU MEDIU

Ne asumăm responsabilitatea de a proteja mediul în care trăim și lucrăm. Investim în energie verde, folosim resursele cu grijă și reducem deșeurile prin economie circulară. Pentru că felul nostru de a fi bun începe cu fiecare decizie pe care o luăm astăzi.



Focalizarea noastră strategică



Acționăm în toate operațiunile noastre și lanțurile noastre de aprovizionare pentru a aborda schimbarea climatică.

Gestionăm responsabil și eficient resursele de apă, adaptându-ne la provocările climatice, pentru a asigura sustenabilitatea și reziliența sistemelor de producție și pentru a proteja mediul înconjurător.

Transformăm deșeurile în resurse valoroase, prin implementarea principiilor economiei circulare și adoptarea unor practici sustenabile de gestionare a deșeurilor, contribuind astfel la protejarea mediului și la dezvoltarea sustenabilă a afacerii noastre.



Abordarea noastră

Impactul schimbărilor climatice este din ce în ce mai provocator. Îl trăim deja și suntem conștienți că avem nevoie de acțiuni urgente. Creșterea temperaturilor, dispariția ecosistemelor, apariția fenomenelor meteorologice din ce în ce mai severe, degradarea sănătății solului, seceta, incendiile ne afectează pe toți, dar mai ales culturile și stabilitatea aprovizionării globale cu alimente.

Ne-am propus să abordăm în mod proactiv provocările complexe ale schimbărilor climatice. Facem acest lucru prin soluții care reduc amprenta noastră asupra mediului, care ne ajută să adaptăm consumul de apă la schimbările climatice și să creștem practicile economiei circulare în operațiunile noastre și de-a lungul lanțului nostru valoric. Am ales aspectele relevante pentru mediu în urma discuțiilor și a atelierelor pe care le-am realizat în interiorul companiei la toate nivelurile, dar și cu stakeholderii noștri externi.

- Considerațiile legate de integrarea performanței de sustenabilitate în sistemele de stimulente a membrilor organelor administrative și de conducere au fost abordate în capitoul Guvernanța, în principal enunțând faptul că în cadrul politicii noastre de remunerare nu sunt luate în considerare până în prezent obiectivele climatice.
- Impacturile, riscurile și oportunitățile climatice evidențiate sunt enumerate în Anexa 2.

CONTRIBUȚIA NOASTRĂ LA OBIECTIVELE DE DEZVOLTARE DURABILĂ



Tranziție energetică și reducerea emisiilor

La SAFIR, credem că fiecare pas contează în drumul către un viitor mai curat. De aceea, ne-am angajat într-o tranziție energetică responsabilă, menită să reducă impactul asupra mediului și să contribuie la combaterea schimbărilor climatice.



PLANUL NOSTRU DE TRANZIȚIE [E1-1]

Bunăstarea animalelor este o valoare esențială în activitatea noastră. În toate operațiunile Grupului – de la fermele proprii și până la centrele de procesare – aplicăm cele mai înalte standarde de biosecuritate, trasabilitate și protecție a animalelor, în conformitate cu legislația națională și europeană.

Suntem conștienți că îngrijirea responsabilă a animalelor nu înseamnă doar respect față de viață, ci și reducerea riscurilor asupra sănătății publice și protejarea mediului. Ne asumăm această responsabilitate ca parte integrantă a unui lanț alimentar sigur, etic și sustenabil.

POLITICI PENTRU ATENUAREA ȘI ADAPTAREA LA SCHIMBĂRILE CLIMATICE [E1-2]

Angajamentul nostru față de mediu este reflectat în politica de mediu adoptată de conducerea SAFIR pentru SAFIR S.R.L., pentru referință. Aceasta subliniază dedicarea noastră pentru protejarea mediului și asigurarea unui proces de producție sustenabil în cadrul activităților de sacrificare a păsărilor și procesare a cărnii de pasăre. Recunoaștem impactul activităților noastre asupra mediului și ne angajăm să respectăm legislația în vigoare și să adoptăm cele mai bune practici pentru reducerea amprentei noastre ecologice.

În 2024, am obținut sau reînnoit certificările relevante pentru unitățile noastre de producție, demonstrând

angajamentul nostru continuu pentru îmbunătățirea performanței de mediu.

Angajamentul SAFIR se aliniază cadrelor de guvernare ale standardelor ISO 14001- Sisteme de management de mediu și ISO 9001- Sisteme de management al calității, în conformitate cu care societățile (cu excepția SAGEM) din cadrul Grupului au fost auditate în 2024 pentru confirmarea certificării:

- **Abatorul de păsări SAFIR** în anul 2024 a avut audit de recertificare pentru standardele ISO:9001, ISO:22000 și ISO:14001, menținere certificare BRC și IFS și un audit de supraveghere pentru ISO 45001.
- **Fabrica de făinuri proteice** a avut în anul 2024 audit de recertificare pentru standardele ISO:9001, ISO:22000 și ISO:14001;
- **Fabrica de nutrețuri combinate NUTRIVA** a avut în anul 2024 audit de supraveghere pentru standardele ISO:9001, ISO:22000 și ISO:1400.

Măsurile concrete pentru tranziția la energia verde și eficiența energetică

Eficiența energetică este o prioritate majoră pentru SAFIR. În cadrul programului nostru de management integrat, am implementat următoarele măsuri:

- **Modernizarea iluminatului:** Am înlocuit lămpile convenționale cu tehnologie LED în instalațiile de iluminat interior și exterior, reducând semnificativ consumul de energie.

- **Echipamente eficiente:** Am înlocuit echipamentele electrice vechi cu altele mai eficiente energetic, contribuind la reducerea consumului total de energie.
- **Monitorizarea consumului:** Am instalat contoare în fiecare sector al centrelor de producție pentru a măsura și gestiona consumul de energie în mod eficient.

Investiții în energie regenerabilă

Pentru a sprijini tranziția către surse de energie regenerabilă, am realizat următoarele investiții:

- **Fabrica de nutrețuri combinate:** Am montat 1.210 panouri fotovoltaice monocristaline de 455W pentru producerea autonomă a energiei electrice.
- **Abatorul de păsări SAFIR:** Am instalat 1.323 panouri fotovoltaice, contribuind la reducerea emisiilor de carbon.
- **Fermele de păsări SAGEM:** Continuăm să înlocuim corpurile de iluminat cu LED-uri economice.

ACȚIUNI ȘI RESURSE ÎN LEGĂTURĂ CU POLITICILE PRIVIND SCHIMBĂRILE CLIMATICE [E1-3]

În dorința de a contribui la reducerea impactului asupra mediului și la atenuarea schimbărilor climatice, Grupul SAFIR a implementat, pe parcursul anului 2024, o serie de măsuri concrete care vizează eficiența energetică și utilizarea resurselor regenerabile:

- **La fabrica de nutrețuri combinate NUTRIVA:**
 - Înlocuirea a 100 de tuburi neon clasice din pavilionul administrativ cu tuburi LED, ceea ce a redus consumul individual de la 18W la 9W, obținându-se astfel o economie de 50%.
 - Înlocuirea a 52 de lămpi de iluminat exterior cu variante LED, reducând consumul de la 70W la 50W per lampă (29% economie de energie).
 - Înlocuirea a 15 neoane clasice cu 15 tuburi LED în fabrica de producție furaj, cu o reducere similară a consumului (50%).

- **La fermele de păsări SAGEM:**
 - Înlocuirea corpurilor de iluminat cu LED-uri economice în 4 dintre cele 12 hale existente ale fermei de păsări Roșiești, contribuind la reducerea consumului de energie electrică și la îmbunătățirea eficienței energetice.
- **La abatorul de păsări SAFIR:**
 - Plantarea de salcâmi și nuci sub formă de lizieră naturală, cu scopul de a atenua efectele prafului și mirosurilor și de a compensa emisiile de carbon rezultate din activitatea operațională.

Toate aceste măsuri reflectă angajamentul nostru ferm pentru o tranziție energetică sustenabilă și pentru construirea unui viitor în care dezvoltarea economică merge mână în mână cu protejarea mediului înconjurător. Continuăm să identificăm și să implementăm soluții inovatoare pentru a reduce impactul asupra mediului și a asigura un viitor sustenabil pentru generațiile viitoare.

OBIECTIVE ȘI ȚINTE LEGATE DE ATENUAREA SCHIMBĂRILOR CLIMATICE [E1-4]

Obiectiv:

- Creșterea ponderii energiei proprii verzi în mixul energetic și reducerea emisiilor de gaze cu efect de seră pentru a atinge un model operațional sustenabil

Ținte 2030:

- **Energie verde:** Creșterea ponderii surselor proprii regenerabile la cel puțin 15% din consumul total de energie electrică până în 2030.
- **Reducerea emisiilor:** Reducerea emisiilor de CO₂ totale cu 30% față de nivelul de referință (2024) până în 2030.

CONSUMUL DE ENERGIE ȘI MIXUL ENERGETIC LA GRUPUL SAFIR [E1-5]

În anul 2024, am achiziționat energie electrică exclusiv de la furnizorul HIDROELECTRICA S.A., iar gazele naturale au fost contractate printr-un acord cu OMV PETROM S.A.



TIP UTILITATE	ENERGIE ELECTRICĂ [kWh]		GAZE NATURALE [m ³]	GPL [l]	LEMN [kg]
	CONSUM DIN EXTERN	CONSUM DIN SURSĂ PROPRIE*			
ABATOR	4.083.878	270.472	217.049		
FABRICA DE FĂINURI PROTEICE	2.537.325		3.264.298		
FABRICA DE SEMIPREPARATE	316.354	120.190			
NUTRIVA	2.214.988	216.034	446.299		
SAGEM ROȘIEȘTI	614.505		485.261		
SAGEM SIMILA	749.516		738.460		
SAGEM TĂTĂRĂȘTI	263.444			47.391	1.547.100
SAGEM PARINCEA	287.032			92.581	1.140.490
SAGEM RĂCHIȚI	243.982			236.000	
SAGEM LEORDA	663.882		386.545		
SAGEM CUCORĂNI	985.223		910.063		
SAGEM MICLEȘTI	33.242				236.000
	12.993.371 kWh	606.696 kWh			
CONSUM TOTAL AN 2024	13.600.067 kWh		6.447.975 m³	375.972 l	2.923.590 kg

EMISII BRUTE DE GAZE CU EFECT DE SERĂ (GES) DE CATEGORIILE SCOP 1 ȘI 2 ȘI EMISII TOTALE DE GES [E1-6]

În 2024, am fost preocupați în înțelegerea și gestionarea emisiilor noastre de gaze cu efect de seră (GES) rezultate din toate operațiunile noastre. De aceea, am demarat o identificare detaliată a emisiilor noastre care va evidenția impactul de mediu extins al acțiunilor noastre asupra propriilor operațiuni.

Luând în considerare faptul că este pentru prima dată când Grupul SAFIR calculează emisiile Scop 1 și 2, nu am identificat un an de comparație anterior, ci un an de referință, 2024.

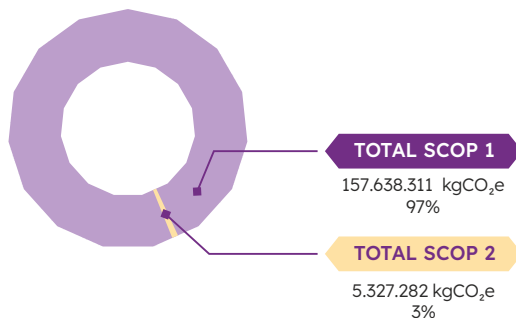
În baza rezultatelor obținute vom continua în anii următori analiza emisiilor din tot lanțul valoric, ceea ce va implica o colaborare mai strânsă cu furnizorii și clienții noștri pentru a pune în aplicare strategiile de reducere a GES.

◆ Emisii de gaze cu efect de seră GRUP SAFIR

Scop 1 emisii directe	157,6 mii tone CO ₂ e
Scop 2 emisii indirecte	5,3 mii tone CO ₂ e

EMISII TOTALE SCOP 1 ȘI 2 163 mii tone CO₂e

Intensitatea emisiilor de CO₂ Scop 1 și 2 - în raport cu cifra de afaceri = 2.037,5 tone CO₂e/milioane EUR



◆ Emisii Grup SAFIR - scop 1 și 2

Calculul emisiilor a fost efectuat consolidat la nivel de GRUP cât și separat pe cele 3 entități (SAFIR, SAGEM, NUTRIVA)

Pentru Scop 1 s-au luat în calcul următoarele informații:

- energia produsă din panouri solare

- combustibilul folosit pentru încălzire și apa caldă (gaze naturale, lemn, GPL)
- combustibilul pentru transport (motorină, benzină)
- emisiile generate de dejecțiile de la fermele de păsări
- emisiile din deșeurile sau subprodusele eliminate în cadrul operațiunilor proprii

Pentru Scop 2 s-a luat în calcul:

- energia electrică utilizată ca sursă de energie de către Grupul SAFIR achiziționată de la Hidroelectrică S.A., folosind factorul de emisie din eticheta energetică furnizată de furnizorul de energie pentru componenta de energie care este prezentată ca neregenerabilă.

O parte importantă a ampretei noastre de carbon este atribuită emisiilor Scop 3, și de aceea SAFIR va face demersuri de identificare și monitorizare a emisiilor de CO₂ care fac obiectul Scopului 3. În 2024 ne-am concentrat pe identificarea operațiunilor interne care produc emisii din această categorie.



◆ Emisii grupate pe tipuri de surse - Grup SAFIR [kgCO₂e]

SCOP	CATEGORIE	SURSA DE EMISII	TOTAL [kgCO ₂ e]	CONTRIBUȚIE EMISII CO ₂ [%]
SCOP 1	Combustibili fosili	Gaz pentru încălzire	13.605.229	8,34%
SCOP 1	Combustibili fosili	GPL pentru încălzire	648.575	0,40%
SCOP 1	Combustibili fosili	Lemne pentru încălzire	135.245.273	82,93%
		SUBTOTAL • Combustibili	149.499.077	91,67%
SCOP 1	Transport	Motorină	230.059	0,14%
SCOP 1	Transport	Benzină	13.405	0,01%
		SUBTOTAL • Transport	243.464	0,15%
SCOP 1	Procesare subproduse	Dejecții animaliere	3.967.680	2,43%
SCOP 1	Procesare subproduse	Păsări transformate în făină proteică	3.862.950	2,37%
		SUBTOTAL • Procesare subproduse	7.830.885	4,80%
SCOP 1	Deșeuri gestionate intern	Nămol de la preepurare (tratată intern)	65.000	0,04%
SCOP 1	Deșeuri gestionate intern	Păsări moarte (incinerare internă)	140	0,00%
		SUBTOTAL • Deșeuri gestionate intern	65.140	0,04%
SCOP 2	Utilități	Electricitate	5.327.282	3,27%
		SUBTOTAL • Utilități electricitate	5.327.282	3,27%
SCOP 3	Utilități	Apă potabilă	58.634	0,04%
		SUBTOTAL • Utilități apă	58.634	0,04%
SCOP 3	Deșeuri Scop 3	Mixturi laborator	255	0,00%
SCOP 3	Deșeuri Scop 3	Hârtie & carton	28.000	0,02%
SCOP 3	Deșeuri Scop 3	Plastic	30.800	0,02%
SCOP 3	Deșeuri Scop 3	Substanțe periculoase	29	0,00%
SCOP 3	Deșeuri Scop 3	Ulei și grăsimi comestibile	5.250	0,00%
		SUBTOTAL • Deșeuri Scop 3	64.079	0,04%
		TOTAL AN 2024	163.088.561 kgCO₂e	100%

Adaptarea resurselor de apă la schimbările climatice

Pentru noi, apa nu este doar o resursă - este o responsabilitate. În fața secetei și a incertitudinilor climatice, ne adaptăm prin eficiență, monitorizare riguroasă și investiții în soluții durabile pentru gestionarea apei în toate operațiunile noastre.



POLITICI LEGATE DE RESURSELE DE APĂ [E3-1]

Gestionarea responsabilă a resurselor de apă este parte integrantă din angajamentele noastre de mediu și este susținută atât de Politica de Mediu SAFIR S.R.L., cât și de toți stakeholderii relevanți. Chiar dacă, în prezent, riscurile legate de apă nu sunt identificate în „Registrul Riscurilor Relevante” al Grupului, ne angajăm să le monitorizăm și să le reevaluăm în mod constant, în contextul schimbărilor climatice.

Managementul apei acoperă trei dimensiuni esențiale:

- apa de suprafață,
- apa subterană,
- retragerile și evacuările.

Deși apa nu intră în compoziția produselor noastre, este esențială pentru funcționarea instalațiilor și igienizarea echipamentelor în toate unitățile de producție. Alimentarea cu apă se face prin branșamente la rețele locale și din surse proprii (puțuri forate), cu autorizații emise de Administrația Națională „Apele Române”, prin Administrațiile Bazinale Prut-Bârlad și Siret, în funcție de amplasamente.

ACȚIUNI ȘI RESURSE LEGATE DE RESURSELE DE APĂ [E3-2]

Apa este utilizată pentru:

- consum potabil și igienico-sanitar (personal),
- consum biologic (în ferme),

SURSE DE APĂ

- Rețea publică
- Puțuri forate proprii

1

UTILIZARE

- Potabilă (personal)
- Biologică (păsări)
- Tehnologică (igienizare, abur, răcire)
- Siguranță (incendii)

2

MONITORIZARE ȘI CONTROL

- Măsurare consum
- Raportare periodică
- Monitorizare calitate apă subterană

3

TRATARE ȘI EVACUARE

- Stație de tratare apă (Abator)
- Clorinare, decantare, filtrare
- Evacuare controlată
- Monitorizare stație epurare

4

◆ **Ciclul apei în Grupul SAFIR**

- procese tehnologice: igienizare, abur, răcire,
- siguranță operațională (instalații anti-incendiu).

La Abatorul de păsări dispunem de o **stație proprie de tratare a apei**, cu clorinare, decantare și filtrare, iar depunerile sunt evacuate controlat în concentratorul de nămol. Monitorizăm constant consumul în toate punctele

de lucru și raportăm periodic către autoritățile de mediu. Protejarea apelor subterane este asigurată prin controale interne și analize fizico-chimice periodice, realizate pe baza probelor prelevate din **puțuri de monitorizare** amplasate în zone sensibile (ex. stații de epurare, batardouri, bazine tehnologice).

OBIECTIVE ȘI ȚINTE LEGATE DE ADAPTAREA RESURSELOR HIDRICE LA SCHIMBĂRILE CLIMATICE PÂNĂ ÎN 2030 [E3-3]

Obiective strategice:

- Gestiunea durabilă a resurselor de apă în contextul schimbărilor climatice
- Eficiența consumului de apă
- Calitatea apei uzate
- Protecție împotriva inundațiilor

Ținte 2030:

- Optimizarea consumului prin măsuri de adaptare, tehnologii moderne și infrastructuri flexibile
- Reducere cu 5% a volumului de apă utilizat per unitate de produs finit
- Menținerea conformității cu standardele NTPA 001 și NTPA 002 privind calitatea apei rezultate din activitățile operaționale.
- Plantări, microclimate și bariere naturale/diguri până în 2030



CONSUMUL DE APĂ [E3-4]

Datele se referă la operațiunile proprii și include consumul de apă prin măsurători directe. Nu există cazuri de consum de apă în zonele cu risc hidric.

◆ Consumul de apă pe tipuri de surse - Grup SAFIR [m³]

TIP UTILITATE	CONSUM APĂ 2024 [m ³]			CAPACITATE BAZIN STOCARE APĂ 2024 [m ³]
	TOTAL	DIN SURSĂ PROPRIE (puț forat)	DIN SURSĂ REȚEA PUBLICĂ	
ABATOR	144.989	43.518	101.471	5 bazine • 1 × 500 m ³ • 3 × 40 m ³ • 1 × 60 m ³
FABRICA DE FĂINURI PROTEICE	33.330	33.330	0	1 bazin • 200 m ^{3*}
NUTRIVA	14.770	14.770	0	1 bazin • 300 m ³
SAGEM ROȘIEȘTI	27.490	27.490	0	1 bazin • 300 m ³
SAGEM SIMILA	34.470	34.470	0	4 bazine • 2 × 100 m ³ • 2 × 200 m ³
SAGEM TĂTĂRĂȘTI	8.100	8.100	0	2 bazine • 1 × 100 m ³ • 1 × 100 m ^{3***}
SAGEM PARINCEA	7.553	7.553	0	1 bazin • 50 m ³
SAGEM RĂCHIȚI	5.084	0	5.084	0
SAGEM LEORDA	18.587	13.774	4.813	2 bazine • 1 × 200 m ^{3**} • 1 × 300 m ^{3**}
SAGEM CUCORĂNI	26.409	42	26.367	2 bazine • 1 × 500 m ^{3**} • 1 × 300 m ^{3**}
SAGEM MICLEȘTI	1.280	1.280	0	1 bazin • 40 m ³
CONSUM TOTAL AN 2024	322.062 m³	184.327 m³	137.735 m³	

Intensitatea consumului de apă - consum total raportat la cifra de afaceri 2024 = 4.026 [m³/milioane EUR]

* Pentru apă din sursă proprie (puț forat)

** Pentru apă din sursă rețea publică

*** Rezervă de incendiu

Managementul deșeurilor și economia circulară

În Grupul SAFIR, nimic nu se pierde – totul se transformă.

De la dejecțiile din ferme și subprodusele din abator, până la nămolul din stațiile de epurare, găsim soluții de valorificare care reduc impactul asupra mediului și susțin un model economic circular.



POLITICI LEGATE DE UTILIZAREA RESURSELOR ȘI ECONOMIA CIRCULARĂ. VIZIUNEA NOASTRĂ ASUPRA ECONOMIEI CIRCULARE [E5-1]

Deși economia circulară nu a rezultat ca temă materială prioritară în analiza noastră de dublă materialitate, am ales să o includem în acest raport, întrucât este deja parte activă din modul nostru de lucru de mai mulți ani. Considerăm economia circulară o direcție strategică cu impact pozitiv și potențial financiar major pentru viitor.

Potrivit ESRS, economia circulară presupune menținerea valorii produselor, materialelor și resurselor cât mai mult timp în economie, reducerea generării de deșeuri și evitarea substanțelor periculoase pe întreg ciclul de viață al produselor. În această direcție, am adoptat și aplicăm principiile „3R” - Reducere, Reutilizare, Reciclare - în toate etapele proceselor noastre operaționale.

Strategia de business a Grupului SAFIR integrează circularitatea ca oportunitate de eficientizare, reducere a costurilor și diminuare a impactului asupra mediului. Funcționăm cu scopul de a valorifica tot ce se poate, prevenind generarea de deșeuri, în conformitate cu legislația națională (OUG 195/2005 și OUG 92/2021) și directivele europene aplicabile (Directiva 2008/98/CE, PPWD, obiectivul UE 2030 privind ambalajele reutilizabile/reciclabile).

PRACTICI CIRCULARE ȘI GESTIONAREA RESPONSABILĂ A DEȘEURILOR [E5-2]

În toate operațiunile noastre, am implementat acțiuni concrete de circularitate și gestionare responsabilă a resurselor, pe întreg lanțul valoric:

În ferme:

- Dejecțiile (gunoiul de hală) rezultate din creșterea puilor (rase Ross și Hubbard) sunt colectate mecanic și depozitate pe platforme amenajate, în vederea fermentării.
- După maximum 6 luni, acestea sunt utilizate ca îngrășământ natural în agricultură, în baza avizelor OJSPA și a contractelor cu fermierii locali.
- În 2024, în cele 8 ferme ale noastre, am colectat 12.399 tone de dejecții.

În abator:

- Subprodusele rezultate (pene, gheare, viscere, sânge, păsări confiscate etc.) sunt direcționate către Fabrica de făinuri proteice, unde sunt integral valorificate (rată de reciclare: 100%).
- Păsările decedate în timpul transportului sunt eliminate prin incinerare, în conformitate cu reglementările sanitar-veterinare și de mediu (Regulamentul CE 1774/2002).

În fabrica de făinuri proteice:

- Preluăm atât deșeuri interne, (de origine animală nepericuloase provenite din procesul de abatorizare)

cât și din alte abatoare (care nu dețin facilități proprii), conform contractelor comerciale.

- Făina proteică rezultată este valorificată exclusiv în producția de hrană pentru animale de companie.
- Nămolul de la stațiile de epurare abator și fabrica de făinuri proteice este depozitat pe platforme speciale, unde este biosterilizat și transformat în fertilizant agricol.

Transport dedicat:

- Folosim vehicule specializate (autosășiu + remorcă, containere, macarale de încărcare) pentru transportul deșeurilor către unitățile de prelucrare, cu respectarea tuturor standardelor de igienă și siguranță.

Producerea de energie verde și eficiența resurselor

Angajamentul nostru pentru reducerea amprentei de carbon se reflectă și în investițiile în energie regenerabilă. În 2024, am pus în funcțiune două centrale fotovoltaice (capacitate totală: 1.250kW), instalate pe 6 clădiri din Grup.

- Număr panouri: peste 2.300
- Suprafață totală acoperită: 5.700 mp
- Producție estimată (20 ani): peste 28.760 MWh
- Reducere anuală estimată de emisii: 888 tone CO₂, echivalentul emisiilor produse de 193 de autovehicule pe benzină.

Restul energiei consumate provine exclusiv de la Hidroelectrică S.A., furnizor de energie din surse regenerabile, contribuind astfel la reducerea emisiilor din Scop 2.



FERME DE PUI

- Rezultă dejecții (gunoi de hală)
- Colectare mecanică → depozitare pe platformă betonată → fermentare
- Valorizare ca **îngrășământ natural**, în baza studiilor OJSPA și a contractelor cu fermieri

ABATOR

- Rezultă subproduse: pene, viscere, sânge, păsări confiscate
- Direcționate către **fabrica de făinuri proteice** (reciclare 100%)
- Păsările moarte în transport → incinerator autorizat
- Nămol rezultat-depozițare platforma la fabrica de făinuri proteice

FABRICA DE FĂINURI PROTEICE

- Primește deșeurile animale SAFIR + alte abatoare
- Produce făină proteică (valoare adăugată)
- Nămol rezultat → depozitare → **biosterilizare** → fertilizant agricol

TRANSPORT SPECIALIZAT

- Containere dedicate, autosășiu cu remorcă
- Conform cu normele sanitar-veterinare și de mediu

VALORIZAREA FĂINII PROTEICE

- Utilizare exclusivă pentru **hrană animale de companie**
- Alternative potențiale: biodiesel, biogaz, combustibil solid

◆ Schema acțiunilor circulare în lanțul valoric SAFIR

Această schemă evidențiază principiile de reducere, reutilizare și reciclare aplicate concret în lanțul operațional SAFIR, susținând tranziția către o economie circulară.

OBIECTIVE ȘI ȚINTE LEGATE DE UTILIZAREA RESURSELOR ȘI ECONOMIA CIRCULARĂ PÂNĂ ÎN 2030 [E5-3]

Obiectiv:

- Optimizarea gestionării deșeurilor și integrarea principiilor economiei circulare pentru a transforma resursele consumate - inclusiv deșeurile organice auxiliare - în valoare adăugată pentru companie și /sau societate, reducând astfel impactul asupra mediului și contribuind la eficiența operațională.

Ținte 2030:

- **Reducerea deșeurilor** de origine non-organică, generate de procesele de producție, raportat la cantitatea de produs finit cu 5 % până în 2030.
- **Reciclare și valorificare:** Menținerea ratei de reciclare și valorificare a deșeurilor organice (SNCU + dejecții și nămol) provenite din activitatea SAFIR la 100%.
- **Valorificarea tesuturilor animaliere** în procent de 100% până în 2030, provenite de la fermele de creștere și transport păsări către abator.

INTRĂRI DE RESURSE [E5-4]

Informațiile privind intrările de resurse relevante pentru economia circulară, așa cum este aceasta aplicată prin măsuri concrete, sunt prezentate în cadrul activităților unde se implementează în mod direct principiile 3R (Reducere, Reutilizare, Reciclare): fermele de păsări, fabrica de făinuri proteice și abatorul.

LOCAȚIA	INTRĂRI DE RESURSE POTENȚIAL RECICLABILE	CANTITATE	U.M.
FERMELE DE PĂSĂRI	Furaj	44.619.645	t
	Pui	10.110.755	Capete
	Paie	600	t
	Apa	128.973	m ³
	Coajă floarea -soarelui	182	t
NUTRIVA	Cereale și oleaginoase achiziționate pentru hrană	59.272	t
ABATOR	Pui abatorizați	20.279.707	t carne
	Apa	144.989	m ³
	Energie electrică	4.354.350	kWh
	Gaze naturale	217.049	m ³

IEȘIRI DE RESURSE (PRODUSE ȘI SERVICII) [E5-5]

Managementul deșeurilor

În linie cu politica noastră de mediu și cu procedurile interne de gestionare a deșeurilor, urmărind constant reducerea consumului de materiale și minimizarea volumului de deșeuri generate, indiferent de natura acestora.

Raportăm anual gestionarea deșeurilor către Agențiile pentru Protecția Mediului din Vaslui, Bacău și Botoșani, iar activitățile sunt coordonate de un responsabil desemnat, care asigură conformitatea cu prevederile HG 856/2002.

Pe toate amplasamentele noastre am amenajat spații dedicate pentru colectarea selectivă a deșeurilor, asigurând canale de eliminare sigure și procese de reciclare conforme cu bunele practici de mediu și cu raționamente economice.

Cele mai importante tipuri de deșeuri rezultate provin din:

- Fermele de păsări (Roșiești, Miclești, Simila, Parincea, Leorda, Răchiți), unde dejecțiile sunt colectate și depozitate pe platforme betonate, în vederea esorării și utilizării ulterioare ca fertilizant agricol.
- Fabrica de făinuri proteice, unde atingem o rată de valorificare de 100% a deșeurilor rezultate din abatorizare.

Toate categoriile de deșeuri sunt depozitate separat, pe tipuri, și sunt valorificate prin operatori autorizați. Predarea acestora se realizează cu respectarea cerințelor legale, fiind însoțită de documente justificative: formulare de încărcare-descărcare, bonuri de cântărire, formulare de aprobare a transportului etc.

Un alt flux important îl reprezintă ambalajele reutilizabile, reciclabile sau compostabile. Obiectivul nostru este să eliminăm, în primul rând, ambalajele inutile și, apoi, să

asigurăm că toate cele necesare sunt compatibile cu economia circulară.

Deșeurile periculoase sunt rare în cadrul operațiunilor noastre, dar gestionarea lor responsabilă rămâne o prioritate. Nu deținem cantități mari de deșeuri periculoase și nu generăm deșeuri radioactive. Cu toate acestea, tratăm cu seriozitate acest flux, pentru a evita riscurile reputaționale, legale sau financiare asociate unei eventuale neconformități.

Prin implementarea unui sistem riguros de management al deșeurilor, contribuim la reducerea impactului asupra mediului, ne protejăm operațiunile și ne susținem obiectivul de a funcționa eficient și sustenabil.

Prezentarea tipurilor de deșeuri, cantităților și metodelor de eliminare este realizată pe baza măsurătorilor directe disponibile la data de 31.12.2024.

SURSA GENERATOARE DE DEȘEURI	Abatorizare	Decese păsări din transport sau alte cauze	Cădiri administrative; Ambalare și aprovizionare, activitate administrativă de la Abator, NUTRIVA și Fabrica de preparate	Ambalare și aprovizionare, transport produse, activitatea de igienizare de la Abator, Fabrica de preparate și NUTRIVA	Laboratoarele Abator, Fabrica de preparate și NUTRIVA	Stație de pre-epurare ape uzate Abator și Fabrica de făinuri proteice Chițcani	Laboratoare (nu deținem deșeuri radioactive)	Fabrica de preparate
DENUMIREA DEȘEURILOR	Pene, gheare, viscere, păsări confiscate pe flux, sânge - rezultat ca subprodus transformat în făină proteică		Deșeuri de hârtie și carton	Folie polietilenă, PVC	Deșeuri cu conținut de substanțe periculoase	Nămol de la stația de pre-epurare a apelor uzate	Mixturi laborator	Deșeuri ulei și grăsimi comestibile
MODUL DE VALORIFICARE/ELIMINARE	Transport la Fabrica de făinuri proteice	Depozitare în spații frigorifice și eliminare prin incineratorul societății	Depozitare în containere și eliminare prin societăți abilitate în vederea valorificării	Depozitare în containere și eliminate prin societăți abilitate în vederea valorificării	În containere și eliminate prin societăți abilitate în vederea distrugerii		Colectare selectivă în containere și eliminare prin societăți abilitate	Colectare și eliminare prin societăți abilitate
	Valorificat - 11.037 t	Eliminat - 14 t	Valorificat - 48 t	Valorificat - 50 t	Eliminat - 130 kg	Valorificat fermieri - 152 t s.u.	Eliminat - 365 kg	Valorificat - 7,5 t



BUN PENTRU OAMENI ȘI COMUNITĂȚI

Forța noastră vine din oameni

“Suntem o familie care crește din respect, încredere și muncă cinstită.

Fiecare om care ni se alătură duce mai departe o misiune simplă și profundă: să facem bine, cu grijă, pentru ceilalți. Așa construim SAFIR - cu suflet, nu doar cu mâinile.”



Focalizarea noastră strategică



**CREȘTEREA ȘI
DEZVOLTAREA PERSONALĂ
ȘI PROFESIONALĂ
A ANGAJAȚILOR**



**SĂNĂTATE, SIGURANȚĂ
ȘI BUNĂSTARE LA
LOCUL DE MUNCĂ**



**DIVERSITATE,
EGALITATE DE ȘANSE
ȘI INCLUZIUNE**



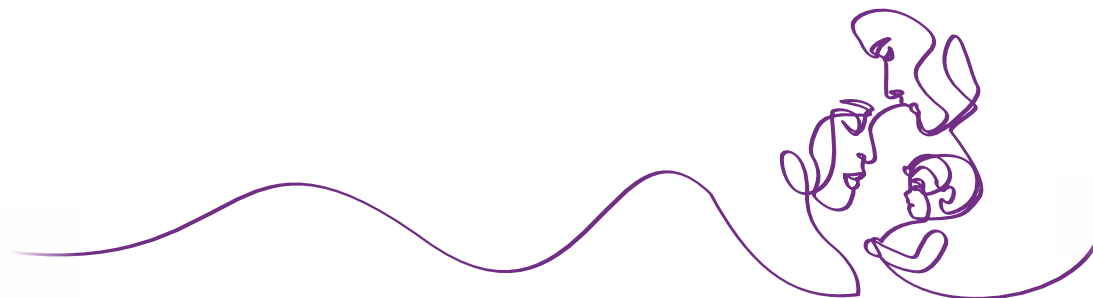
**IMPLICAREA ÎN
COMUNITĂȚI PRIN
VOLUNTARIAT ȘI
ACȚIUNI SOCIALE**

Ne dezvoltăm afacerea investind constant în dezvoltarea personală și profesională a angajaților noștri pentru a deveni un angajator favorit în regiune.

Construim permanent un mediu de lucru sigur, în care sănătatea, siguranța și echilibrul dintre viața profesională și cea personală sunt respectate.

Creăm un mediu de lucru echitabil și inclusiv în care diversitatea este considerată o valoare adăugată culturii noastre organizaționale.

Ne dezvoltăm împreună cu comunitățile în care activăm pentru că știm că sustenabilitatea afacerii noastre depinde și de cei din jurul nostru.



Abordarea noastră

La SAFIR, știm că o afacere sustenabilă se construiește împreună cu oamenii, așa cum clădești o familie: cu grijă, respect și sprijin real. De aceea, investim cu responsabilitate în dezvoltarea profesională, siguranța și bunăstarea angajaților noștri și ne implicăm activ în viața comunităților din care facem parte. Credem în respect, în oportunități egale și în puterea parteneriatului cu oamenii – pentru că doar astfel putem crește sănătos, pe termen lung.

În calitate de angajator în industria alimentară, ne propunem să oferim un loc de muncă sigur, stabil și incluziv, bazat pe empatie, respect și valorizarea oamenilor din comunitățile locale. O mare parte din forța noastră de muncă provine din zona în care activăm, iar apropierea culturală, atașamentul față de valori și implicarea în viziunea Grupului SAFIR sunt trăsături definitorii.

Așa cum este detaliat în secțiunea „Strategia”, în urma procesului de analiză a dublei materialități, au fost identificate aspecte sociale relevante pentru sustenabilitatea organizației, în conformitate cu următoarele standarde ESRS:

- **ESRS S1 – Forța de muncă proprie**
- **ESRS S4 – Consumatorii și utilizatorii finali**

CONTRIBUȚIA NOASTRĂ LA OBIECTIVELE DE DEZVOLTARE DURABILĂ



Forța de muncă proprie

Valorile noastre - originalitate, performanță, încredere - se regăsesc în oameni. Angajații sunt cei care dau viață misiunii SAFIR, iar cultura organizațională consolidată în ultimii ani are la bază exact acest principiu: doar împreună putem construi viitorul pe care ni-l dorim.

Investim constant în dezvoltarea competențelor tehnice și personale ale angajaților, conștienți că succesul pe termen lung depinde de capacitatea noastră de a crea un mediu de lucru în care diversitatea este firească, iar incluziunea - reală. Ne dorim ca toți colegii noștri să simtă că fac parte din Familia SAFIR.

Această secțiune reflectă exclusiv angajații din operațiunile proprii ale companiei, fără a include parteneri sau lucrători din lanțul valoric extins (amonte sau aval).

Aspecte relevante prioritare identificate în 2024

Pe parcursul anului 2024, am derulat un proces amplu de analiză internă a culturii organizaționale, sprijiniți de un consultant extern. Prin workshopuri, interviuri și chestionare adresate angajaților și stakeholderilor externi, am identificat următoarele teme esențiale pentru dezvoltarea sustenabilă a resurselor umane:

- Creșterea și dezvoltarea personală și profesională
- Responsabilitate și implicare față de angajați
- Diversitate, egalitate de șanse și incluziune
- Sănătate, siguranță și bunăstare la locul de muncă

Impacturi, riscuri și oportunități sociale

Impacturi pozitive:

Am reușit să construim un cadru de lucru care susține dezvoltarea carierei, adaptabilitatea la cerințele locului de muncă și apartenența la o organizație stabilă și respectată. Ne dorim să devenim, în mod autentic, **angajatorul preferat** pentru oamenii din comunitățile în care activăm.

La SAFIR, diversitatea este tratată firesc - nu impusă - și tocmai de aceea creează un cadru de încredere în egalitatea de șanse și stabilitate internă.

Impacturi și riscuri potențiale:

Există riscul ca, în absența unui echilibru atent între cerințele de muncă și pregătirea individuală, angajații să resimtă presiune sau inadecvare. În plus, pot apărea neconcordanțe în salarizare, inegalități de gen, sau

incidente de comunicare și respect la nivel de colegialitate (hărțuire verbală, marginalizare etc.).

Aceste situații pot afecta bunăstarea celor mai vulnerabili angajați - persoane introvertite, femei, minorități - și pot diminua climatul organizațional.

Riscurile identificate prin analiza de dublă materialitate (detaliate în Anexa 2) includ:

- lipsa forței de muncă disponibile,
- deficitul de competențe tehnice pe piața locală,
- intensificarea concurenței pentru angajați în zonă.

STRATEGIA ȘI PRACTICILE NOASTRE PENTRU FORȚA DE MUNCĂ PROPRIE [S1-1]

La nivelul Grupului SAFIR, gestionarea resurselor umane este ghidată de o serie de proceduri interne bine definite, care acoperă întregul parcurs al angajatului - de la selecție și recrutare, la inducție, formare, motivare, evaluare și până la încheierea activității. Deși nu avem încă o politică formalizată, aceste proceduri oferă cadrul necesar pentru o experiență completă și respectuoasă pentru toți angajații noștri.

Toți angajații sunt informați încă de la semnarea contractului individual de muncă cu privire la Regulamentul Intern (disponibil electronic și la sediu), drepturi și obligații, securitatea muncii și alte aspecte esențiale în relația angajator-angajat. Fișa postului este prezentată transparent, personalizată, și reflectă așteptările reale ale organizației.



- Cele mai importante decizii privind forța de muncă sunt discutate periodic în acest cadru, inclusiv **negocierea Contractului Colectiv de Muncă**, aflat în vigoare și în 2024, cu frecvență de revizuire o dată la doi ani.
- Responsabilitatea pentru buna funcționare a acestui dialog revine Consiliului de Conducere Executivă.

PROCESE DE REMEDIERE ȘI CANALE DE EXPRIMARE A PREOCUPĂRILOR ANGAJAȚILOR [S1-3]

La SAFIR, credem că un loc de muncă sigur și echitabil începe cu ascultarea. Încurajăm toți angajații să comunice deschis și responsabil orice preocupare legată de condițiile de muncă, relațiile colegiale, siguranța și sănătatea la locul de muncă sau alte situații relevante.

Semnalările pot fi făcute direct către superiorul ierarhic sau către conducerea punctului de lucru. Cei care primesc aceste sesizări sunt responsabili pentru:

- înregistrarea cererii,
- analizarea situației semnalate,
- oferirea unui răspuns motivat în termen de cel mult 30 de zile.

În plus, Regulamentul Intern conține o procedură operațională specifică pentru raportări și desemnarea unui **avertizor de interes public**, responsabil cu gestionarea acestor sesizări scrise. Totuși, sesizările anonime sau fără date de identificare nu sunt înregistrate.

În 2024, am început instruirea tuturor angajaților cu privire la aceste mecanisme. În perioada următoare, ne propunem să dezvoltăm instrumente clare de monitorizare și măsurare a încrederii angajaților în aceste procese.

Ne asigurăm că drepturile omului sunt respectate în toate operațiunile noastre. Chiar dacă Regulamentul Intern nu include explicit referințe la Principiile Directoare ale ONU privind drepturile omului, ne angajăm să revizuiim acest document și să elaborăm în viitor un **Cod de Conduită SAFIR** care să reflecte aceste angajamente.

Toți agenții de securitate externi sunt instruiți în conformitate cu procedurile privind respectarea drepturilor omului, cu accent pe prevenirea folosirii forței sau a agresiunii verbale. În 2024 nu au fost semnalate cazuri de încălcare a acestor drepturi în cadrul Grupului.

Procedurile interne, contractul colectiv de muncă și Regulamentul Intern respectă principiile internaționale transpuse în legislația românească privind: interzicerea muncii forțate, a traficului de persoane și a muncii copiilor, promovarea diversității și protejarea categoriilor vulnerabile. SAFIR nu angajează minori, nu recurge la muncă forțată și nu are suspiciuni privind astfel de practici în lanțul propriu de aprovizionare.

COLABORAREA CU ANGAJAȚII ȘI REPREZENTANȚII ACESTORA [S1-2]

O componentă esențială a strategiei sociale SAFIR este dialogul deschis și constant cu angajații și cu reprezentanții acestora. Colaborarea noastră are loc pe mai multe niveluri:

- Avem o **procedură de evaluare a performanței profesionale**, care include și feedback individual din partea managerilor direcți.
- Evaluarea și implicarea forței de muncă sunt monitorizate de Departamentul de Resurse Umane. În perioada următoare, ne propunem să realizăm **Sondaje periodice** pentru măsurarea și evaluarea culturii organizaționale, a climatului organizațional și evaluarea eficienței la nivel individual, de grup și de organizație pentru a afla nevoile și preocupările angajaților necesare dezvoltării unei culturi organizaționale solide.
- În prezent, **9 reprezentanți ai angajaților**, aleși prin vot, formează grupul de dialog social.

MĂSURI ADOPTATE PRIVIND IMPACTURILE SEMNIFICATIVE ASUPRA FORȚEI DE MUNCĂ PROPRII [S1-4]

Departamentul de Resurse Umane este în contact permanent cu schimbările externe (sociale, legislative, economice) și colaborează cu conducerea pentru adaptarea celor mai bune practici în domeniu. Printre măsurile adoptate recent se numără:

- actualizarea **Regulamentului Intern** și a **Contractului Colectiv de Muncă** în 2024,
- reevaluarea tuturor posturilor pentru o încadrare corectă pe niveluri ierarhice,
- participarea la **studii salariale independente**, ca pregătire pentru directivele europene privind transparența salarială,
- elaborarea anuală a unui **plan de recrutare** adaptabil în funcție de contextul intern și extern,
- stabilirea unui **Plan de Instruire Profesională** în baza unei proceduri interne clare, cu acoperire pentru instruirii interne și externe.

Identificarea nevoilor de instruire

Au loc anual și sunt realizate de echipele de conducere (nivelurile V-VII), pe baza următoarelor criterii:

- Fișele de post,
- Cerințele specifice ale fiecărui post,
- Obiectivele de performanță,
- Evaluările profesionale anuale,
- Obiectivele anuale ale departamentelor,
- Cerințele formulate de autorități.

OBIECTIVUL GENERAL

Reducerea discrepanțelor dintre competențele necesare și cele existente, prin instruire continuă la toate nivelurile ierarhice.

CLASIFICAREA INSTRUIRILOR

INSTRUIRI INTERNE

Asigurate de angajați din cadrul organizației

INSTRUIRI EXTERNE

Asigurate de furnizori autorizați de formare profesională

TIPURI INSTRUIRI INTERNE

- | | |
|----------------------|---|
| OBLIGATORII | • cerute de autorități sau reglementări |
| PROPUSE | • pentru dezvoltarea competențelor |
| DE NECESITATE | • organizate punctual |

TIPURI INSTRUIRI EXTERNE

- | | |
|--------------------|--|
| OBLIGATORII | • impuse de reglementări |
| PROPUSE | • pentru creșterea competențelor tehnice și profesionale |

TIPURI INSTRUIRI INTERNE

- INTRA DEPARTAMENTALE**
realizate pe procese specifice unui singur departament, susținute de un trainer desemnat intern.
- INTER DEPARTAMENTALE** instruirii pentru procese comune, susținute de un responsabil de proces din alt departament.

REZULTATE 2024:

- 278 de angajați au participat la cursuri de formare și workshopuri
- 33 dintre aceștia sunt personal TESA
- echipa de management: 4 workshopuri/an dedicate dezvoltării abilităților hard și soft.

◆ Procedura SAFIR privind instruirea profesională

Confidențialitatea datelor și protecția informațiilor

Respectul față de oameni înseamnă și respect pentru datele lor personale. La SAFIR, tratăm cu responsabilitate toate informațiile sensibile, indiferent dacă aparțin angajaților, partenerilor sau consumatorilor noștri.

Regulamentul Intern conține prevederi clare privind confidențialitatea și protecția datelor, valabile atât pentru angajați, cât și pentru alți stakeholderi. Persoanele nou angajate sunt informate din prima zi cu privire la această procedură, pentru a preveni orice incident care ar putea avea consecințe legale sau reputaționale.

Departamentul IT joacă un rol esențial în menținerea securității cibernetice și a conformității legale, acționând proactiv pentru a proteja datele companiei și a păstra încrederea conducerii și a salariaților.

Această componentă este deosebit de importantă în activitățile de resurse umane și marketing, unde se gestionează volume mari de date personale. Prevenirea scurgerilor de informații sau a riscurilor de securitate este esențială pentru a proteja relațiile noastre cu angajații, consumatorii și partenerii.

Politica de prelucrare a datelor cu caracter personal este publică și disponibilă pe site-ul companiei:

<https://www.safir.ro/ro/prelucrarea-datelor-cu-caracter-personal>

OBIECTIVE, ȚINTE ȘI PLAN DE ACȚIUNE 2030 [S1-5]

Obiective

- Oferirea de oportunități continue pentru dezvoltarea competențelor profesionale, a abilităților personale și pentru dezvoltarea carierei angajaților, contribuind astfel la creșterea satisfacției, a gradului de retenție și performanța acestora.
- Asigurarea unui mediu de lucru sigur și sănătos pentru toți angajații, reducând riscurile și îmbunătățind calitatea vieții la locul de muncă.
- Crearea unui sistem de dialog cu angajații eficient și transparent.
- Crearea unui mediu de lucru echitabil și incluziv, în care diversitatea este valorizată și respectată.
- Consolidarea relațiilor cu comunitățile locale prin proiecte de voluntariat și investiții sociale, în același timp cu întărirea culturii organizaționale.

Ținte 2030

- Program anual de training profesional, inclusiv pe domeniul sustenabilității, pentru 100% dintre angajați până în 2030.
- Creșterea cu 30% până în 2030 a numărului de manageri participanți la programe de leadership și dezvoltare profesională.
- Crearea unui program de mentorat intern până în 2030, cu un obiectiv de 15 mentori și 30 de participanți anual.
- Implementarea unui program pentru promovarea sănătății și wellness pentru angajați până în 2026.
- Creșterea numărului de controale de securitate și sănătate în muncă cu 20% până în 2027.
- Creșterea scorului de satisfacție în rândul angajaților cu 5% față de valoarea de bază în sondajele anuale, până în 2030.
- Asigurarea unui proces de recrutare echitabil și non-discriminatoriu prin implementarea unui sistem de evaluare standardizat care să includă criteriile clare privind și diversitatea și incluziunea socială până în 2027.
- Crearea unei politici pentru diversitate și incluziune începând cu 2026.
- Creșterea numărului de angajați implicați în acțiuni de voluntariat cu 5% anual a procentului de angajați implicați în proiecte de voluntariat până în 2030.
- Lansarea a cel puțin al unui proiect comunitar/an pentru comunități începând cu 2026.
- Atingerea unui impact direct asupra cel puțin 5.000 de persoane din comunitățile locale prin inițiative sociale până în 2030.

CARACTERISTICILE ANGAJAȚILOR ÎN CIFRE [S1-6]

LOCAȚIA	NUMĂRUL DE ANGAJAȚI											
	TOTAL		PERMANENȚI		TEMPORARI		CU PROGRAM DE LUCRU NEGARANTAT		CU NORMĂ ÎNTREAGĂ		CU FRAȚIUNE DE NORMĂ	
	feminin	masculin	feminin	masculin	feminin	masculin	feminin	masculin	feminin	masculin	feminin	masculin
SAFIR	266	319	264	319	2	0	0	0	254	314	12	5
NUTRIVA	21	49	20	49	1	0	0	0	12	46	9	3
SAGEM	61	109	60	109	1	0	0	0	51	107	10	2
TOTAL	825		821		4		0		784		41	

* Informațiile corespund cifrelor la sfârșitul anului 2024, la 31 decembrie 2024

- Contracte închise în anul 2024- 189 (NUTRIVA 13, SAFIR 133, SAGEM 43)
- Fluctuația angajaților a fost de 22%
[Procentul de fluctuație a fost calculat conform formulei, la nivel de Grup: numărul angajaților care au părăsit organizația în anul de referință 2024 împărțit la numărul total al angajaților]
- În perioada de raportare, principalele motive care au condus la încetarea contractelor individuale de muncă au fost: decizii personale (inclusiv schimbări de carieră sau motive familiale), relocarea în străinătate și pensionarea.
Modalitățile de încetare a contractelor au fost aliniate atât cu opțiunile individuale ale angajaților, cât și cu cadrul legal și politicile interne ale organizației.



DIVERSITATE, ECHITATE ȘI INCLUZIUNE [S1-9]

La SAFIR, familia înseamnă și diversitate. Suntem diferiți, dar ne susținem unii pe alții. Aici, fiecare om este primit cu respect, iar incluziunea nu e strategie - e modul nostru natural de a fi împreună.

La SAFIR, credem că o organizație puternică este formată din oameni diferiți, uniți prin valori comune. În 2024, Grupul nostru a avut 825 de angajați:

- **646 muncitori,**
- **179 personal TESA.**

Distribuția pe vârste a angajaților noștri arată o forță de muncă matură, cu experiență și stabilitate:

- **127 persoane** - sub 30 de ani
- **470 persoane** - între 30-50 de ani
- **228 persoane** - peste 50 de ani

Această structură ne ajută să ne bazăm pe competență și responsabilitate în activitățile curente, în timp ce continuăm să atragem tineri în organizație pentru a susține dezvoltarea pe termen lung.

Distribuția pe vârste a angajaților noștri arată o echilibrare între generații: cea mai mare parte a echipei SAFIR (57%) are între 30 și 50 de ani, dar ne bucurăm și de aportul angajaților tineri (15%) și al celor cu experiență valoroasă, peste 50 de ani (28%). Această diversitate contribuie la stabilitatea, dinamismul și transferul de cunoștințe în cadrul organizației.



Ne mândrim că suntem o companie care oferă oportunități egale și reale. În 2024 am integrat în forță de muncă 14 persoane vulnerabile și 60 imigranți.

Suntem atașați de comunitățile locale din care facem parte și preferăm să angajăm local, pentru a contribui la dezvoltarea armonioasă și durabilă a regiunii.

La SAFIR, conducerea se bazează pe competență, implicare și încredere construită în timp. Structura actuală reflectă originile noastre ca afacere de familie, în care managementul superior este în prezent alcătuit exclusiv din bărbați. Totuși, în Boardul Executiv, 33% dintre membri sunt femei, iar această reprezentare devine tot mai firească, pe măsură ce promovăm diversitatea și incluziunea în toate nivelurile organizației.

Bordul este explicat la capitolul GUVERNANȚA - Structura și rolul organelor de administrație și de conducere.

SALARIZARE ECHITABILĂ [S1-10]

Deciziile de salarizare sunt luate în conformitate cu legislația din sectorul agricol și pornesc de la salariul minim legal, fiind completate de:

- **vechimea în muncă,**
- **nivelul ierarhic,**
- **gradul de expertiză profesională,**
- **performanța individuală.**

Grila de salarizare a fost revizuită în 2024 și urmează să fie implementată începând cu 2025, păstrând principiile echității și nediscriminării. Schema de remunerare include:

- **o componentă fixă (salariu de bază),**
- **o componentă flexibilă (bonusuri de performanță).**

ANGAJARE INCLUZIVĂ ȘI INTEGRARE SOCIALĂ [S1-12]

Demnitatea începe cu o șansă.

La SAFIR, credem în potențialul fiecărui om. Oferim sprijin real și un loc de muncă celor care își doresc un nou început - pentru că adevărata sustenabilitate este cea care include pe toată lumea.

Sustenabilitatea pentru noi înseamnă și oportunități reale pentru cei care au cel mai mult nevoie de ele. În 2024, am susținut angajarea și integrarea persoanelor din medii vulnerabile, inclusiv:

- 5 tineri proveniți din sistemul DGASPC,
- 4 persoane cu dizabilități,
- 5 persoane care au trecut prin experiența detenției,
- 60 de imigranți cu drept legal de muncă în România.

Pentru angajații străini, am creat un plan special de inducție, derulat pe o perioadă de 3 luni, care acoperă nu doar integrarea profesională, ci și sprijinul pentru adaptare socială și culturală.

SĂNĂTATE, SIGURANȚĂ ȘI SECURITATE [S1-14]

Un mediu de lucru sigur și sănătos este o prioritate constantă pentru noi. Prin comitetele CSSM și standardul de certificare ISO 45001, promovăm o cultură a siguranței în toate punctele de lucru.

Instruire & prevenție:

- 100% dintre angajați sunt instruiți la angajare, periodic și suplimentar (la fiecare 3 luni),
- audituri interne regulate, urmate de planuri de îmbunătățire,
- exerciții practice pentru situații de urgență (incendii, dezastre etc.),
- instruirii colective pentru muncitorii zilieri.

Date 2024 – accidente de muncă:

- SAFIR S.R.L.: 4 accidente
- NUTRIVA S.R.L.: 1 accident
- SAGEM S.R.L.: 0 accidente

- Zile pierdute: 337 (din care 196 SAFIR, 126 NUTRIVA, 15 SAGEM)
- Rata accidentelor: 4,3 (rata accidentelor este calculată ca numărul de accidente/nr. total ore lucrate de salariați x 1.000.000)
- Nu au existat decese, boli profesionale sau incidente ușoare legate de muncă.

Supraveghere medicală:

- asigurată de clinici partenere și echipe mobile (ex: Regina Maria),
- controale la angajare și periodic, pe baza fișelor de expunere la risc.

RESPECTAREA DREPTURILOR OMULUI [S1-17]

În 2024, nu am înregistrat incidente sau plângeri legate de discriminare, hărțuire, violență sau alte forme de încălcare a drepturilor omului. Nu au existat sancțiuni sau amenzi, iar politicile noastre rămân aliniate principiilor ONU și OIM.





BUN PENTRU AFACEREA NOASTRĂ

“Fiecare produs poartă cu el încrederea consumatorului și etica afacerii noastre.

Ne respectăm promisiunea față de cei care aleg produsele SAFIR: calitate, siguranță și transparență - în fiecare etapă, de la fermă până în farfurie. Pentru că, pentru noi, sustenabilitatea înseamnă și integritate, respect și responsabilitate în modul de organizare și de luare a deciziilor.”



Focalizarea noastră strategică



GUVERNANȚĂ
PENTRU
SUSTENABILITATE



CULTURĂ ORGANIZAȚIONALĂ
PRIVIND ETICA ÎN AFACERI
ȘI ANTICORUPȚIA



SATISFAȚIA
CLIEȚILOR ȘI
CONSUMATORILOR



CALITATE ȘI SIGURANȚA
PRODUSELOR
PRIN CERTIFICĂRI



PARTENERI ȘI FURNIZORI
RESPONSABILI FAȚĂ DE
OAMENI ȘI MEDIU

Construim sisteme pentru a integra sustenabilitatea în întreaga organizație și pentru a sprijini o cultură responsabilă de afaceri.

Dezvoltăm politici și proceduri care să ne ghideze pentru a avea o atitudine etică în relația cu toți stakeholderii noștri.

Creștem încrederea și satisfacția clienților noștri prin transparență privind procesul de producție și ingredientele utilizate.

Siguranța alimentară a clienților noștri e prioritară. De aceea, menținem cele mai înalte standarde de calitate și siguranță a produselor noastre prin certificări recunoscute la nivel internațional.

Ne dezvoltăm sustenabil, doar împărtășind experiența noastră și partenerilor noștri, pentru a construi, împreună, un mediu de afaceri sănătos și durabil.



Abordarea noastră

Pentru noi, calitatea și siguranța alimentară nu sunt doar cerințe de conformitate, ci parte din promisiunea noastră față de consumator. De la fermele locale și până în magazine, fiecare etapă a lanțului de producție este controlată riguros prin certificări recunoscute la nivel internațional, pentru a garanta trasabilitatea, integritatea produsului și încrederea clienților noștri. În plus, vrem să dăm din experiența noastră în sustenabilitate și partenerilor noștri de afaceri, pentru a construi împreună un mediu de afaceri durabil.

Aspecte materiale identificate:

- **ESRS S4 - Satisfacția clienților și consumatorilor**
- **ESRS S4 - Calitatea și siguranța produselor prin certificări**
- **ESRS G1 - Cultura organizațională privind etica în afaceri și anticorupție**
- **ESRS G1 - Parteneriate cu furnizori responsabili față de mediu și oameni**

CONTRIBUȚIA NOASTRĂ LA OBIECTIVELE DE DEZVOLTARE DURABILĂ



Cultura organizațională privind etica în afaceri și anticorupția

Promovăm o cultură organizațională bazată pe etică, transparență și respect. Ne ghidăm deciziile prin principii morale clare și menținem o conduită corectă în relațiile cu angajații, partenerii, clienții și stakeholderii. Încurajăm raportarea practicilor incorecte și susținem un mediu în care integritatea este esențială pentru dezvoltarea durabilă. Acționăm ferm împotriva oricărei forme de corupție și încurajăm comportamente responsabile la toate nivelurile organizației.



Procesul de identificare a impacturilor, riscurilor și oportunităților materiale

Grupul SAFIR a desfășurat o analiză de dublă materialitate, în conformitate cu cerințele ESRS, pentru a identifica impacturile reale și potențiale, riscurile și oportunitățile semnificative în materie de guvernare. Procesul a vizat atât operațiunile proprii, cât și relațiile din întregul lanț valoric și s-a concretizat într-o documentare detaliată, prezentată în Capitolul Strategia și Anexa 1 a prezentului raport. Acest demers a contribuit la o înțelegere aprofundată a aspectelor guvernării corporative care pot influența performanța economică și sustenabilitatea pe termen lung a Grupului SAFIR.

POLITICILE PRIVIND CONDUITA PROFESIONALĂ ȘI CULTURA CORPORATIVĂ [G1-1]

Cultura organizațională a Grupului SAFIR este construită pe un fundament clar de valori, principii și reguli de conduită, stabilite în **Regulamentul Intern (RI)** – document actualizat în 2024. Acesta stabilește cadrul de desfășurare a relațiilor de muncă, normele de etică profesională și disciplină, precum și măsuri privind protecția angajaților și a datelor personale.

În completarea RI, Grupul a dezvoltat **politici și proceduri dedicate** care consolidează angajamentul față de etică și responsabilitate socială. Un exemplu este **Politica privind etica și responsabilitatea socială**, care

acoperă aspecte esențiale precum drepturile omului, prevenirea hărțuirii, evitarea conflictelor de interese, combaterea mitei și corupției, și respectarea standardelor legale în toate operațiunile.

Mecanismele de consiliere în domeniul eticii sunt asigurate prin expertiza internă (Resurse Umane, SSM, Audit, Calitate și Mediu), care oferă sprijin conducerii în gestionarea situațiilor cu risc etic sau juridic.

Pentru raportarea comportamentelor neetice sau ilegale, Regulamentul Intern prevede canale dedicate, inclusiv un sistem de **avertizare de integritate**, reglementat printr-o procedură conformă cu Legea nr. 361/2022 și Directiva UE 2019/1937. A fost desemnată o persoană din cadrul biroului Resurse Umane cu responsabilități clare privind preluarea și tratarea sesizărilor, în mod imparțial și confidențial.

În plus, SAFIR a implementat și un **Ghid de bune practici împotriva hărțuirii**, în conformitate cu HG nr. 970/2023. Acesta susține politica de **toleranță zero** pentru orice formă de hărțuire, iar angajații au fost informați și instruiți cu privire la drepturile și procedurile de protecție. Prin aceste măsuri, promovăm o cultură a integrității, în care valorile declarate se regăsesc în practici clare, respectate în întreaga organizație.

Promovarea culturii corporative

Cultura noastră organizațională este susținută prin politici clare, asumate și integrate în toate nivelurile operaționale ale Grupului SAFIR. Fiind un angajator cu activități diverse desfășurate prin trei entități

(SAFIR S.R.L., SAGEM S.R.L., NUTRIVA S.R.L.), operăm sub principiile unui Sistem de Management Integrat, în conformitate cu standardele internaționale ISO 9001:2015 (calitate), ISO 14001:2015 (mediu) și ISO 45001:2018 (sănătate și securitate în muncă).

- Acest sistem oferă un cadru solid pentru promovarea unei culturi corporative bazate pe respectarea legii, etică în afaceri, drepturile omului și responsabilitate față de mediu și comunitate. Deși nu avem în prezent o politică specifică privind combaterea corupției conform Convenției ONU împotriva corupției, aceste principii sunt reflectate în Regulamentul Intern și în Politica privind etica și responsabilitatea socială, care ghidează comportamentul întregii organizații.
- Din 2024, am decis consolidarea tuturor angajamentelor și inițiativelor noastre sociale și de mediu într-un cadru coerent de sustenabilitate, care integrează echilibrat factorii economici, sociali, de mediu și de guvernământ. Acest demers ne permite să evaluăm impacturile, riscurile și oportunitățile într-un format corporativ standardizat, aliniat cu noile cerințe europene.
- Toate politicile și procedurile sunt aprobate la nivelul Consiliului de Administrație, cel mai înalt for decizional de guvernământ al Grupului, iar aplicarea lor este monitorizată constant.
- Angajații noștri sunt familiarizați cu aceste politici, iar comunicarea lor se face transparent, prin instruire, afișare la locul de muncă și includere în procesele de integrare.

Printre documentele esențiale care definesc cultura noastră corporativă se numără:

- Politica de mediu
- Politica privind sănătatea și siguranța la locul de muncă
- Politica de prevenire a hărțuirii la locul de muncă
- Procedura privind avertizorii de integritate
- Politica privind etica și responsabilitatea socială
- Politica de achiziții
- Politica de calitate și siguranță alimentară
- Politica privind bunăstarea animalelor

Prin aceste instrumente, cultura noastră organizațională devine vizibilă și coerentă, nu doar în declarații, ci și în practici de zi cu zi.

GESTIONAREA RELAȚIILOR CU FURNIZORII [G1-2]

La SAFIR, relația cu furnizorii este construită pe încredere, responsabilitate și obiective comune. Politica noastră de achiziții reflectă angajamentul pentru transparență, corectitudine și parteneriate strategice care contribuie la dezvoltarea durabilă a afacerii.

Ne bazăm pe criteriile clare și riguroase în procesul de selectare și validare a furnizorilor, acordând prioritate celor care dețin certificări internaționale relevante (ISO 14001, BRC, IFS). Aceștia sunt evaluați în mod transparent și introduși în portofoliu doar după atingerea unui punctaj minim în procesul de autoevaluare.

Pentru a reduce riscurile legate de posibile întreruperi în lanțul de aprovizionare, aplicăm o strategie duală de furnizori principali și secundari (back-up) pentru fiecare categorie de produse. În plus, colaborarea cu furnizori locali este încurajată activ, pentru a scurta lanțul logistic, a diminua amprenta de carbon și pentru a reacționa rapid la nevoile operaționale.

Susținem dezvoltarea reciprocă prin:

- Termene de plată clare și realiste
- Comunicare proactivă și soluții comune în caz de întârzieri neprevăzute
- Traininguri și workshopuri tematice pentru angajații implicați în achiziții și relații comerciale, axate pe negociere și bune practici etice

Pentru furnizorii vulnerabili – IMM-uri sau furnizori locali de dimensiuni mici – aplicăm măsuri de susținere concretă, cum ar fi plăți accelerate și asistență în înțelegerea cerințelor contractuale.

Evaluăm anual conformitatea furnizorilor cu standardele noastre și ne propunem, pentru perioada următoare, să implementăm un Cod de Etică și Conduită pentru furnizori. Acesta va stabili cerințele minime, non-negociabile, privind respectarea drepturilor omului, a principiilor etice și a performanței de mediu și sociale.

Toate aceste măsuri consolidează lanțul nostru de aprovizionare și susțin viziunea SAFIR de a construi o afacere sustenabilă, ancorată în bune practici de guvernământ.

PREVENIREA ȘI DEPISTAREA CORUPȚIEI ȘI A DĂRII SAU LUĂRII DE MITĂ [G1-3,4]

În cadrul Grupului SAFIR, integritatea este un principiu fundamental. Ne-am asumat o politică de **toleranță zero față de orice formă de corupție**, iar acest angajament este reflectat atât în Regulamentul Intern (RI), cât și în **Politica de etică și responsabilitate socială**. Sunt interzise explicit faptele de mită, plățile nejustificate sau ilegale, oferirea sau acceptarea de cadouri cu scopul de a influența deciziile, abuzul de putere și orice altă formă de conduită lipsită de etică.

Până în prezent, nu au fost înregistrate incidente de corupție sau situații de luare/dare de mită în cadrul Grupului SAFIR. Prevederile existente oferă un cadru solid de prevenire, identificare și gestionare a acestor riscuri, fiind detaliate în RI și completate de măsuri aplicate în practică.

În mod specific, angajații din departamentele cu **grad de expunere ridicat** – achiziții, vânzări, aprovizionare – sunt instruiți periodic cu privire la RI și Politica de etică. Chiar dacă nu există, în acest moment, un plan de instruire dedicat exclusiv prevenirii corupției, instruirea generală acoperă aceste aspecte relevante.

Pentru anii următori, ne propunem să dezvoltăm și să implementăm o **politică de toleranță zero în ceea ce privește corupția și mita**, aliniată celor mai bune practici internaționale, care să întărească mesajul nostru privind conduita etică și să contribuie la creșterea încrederii stakeholderilor în modul în care ne desfășurăm activitatea.



EXERCITAREA INFLUENȚEI POLITICE ȘI ACTIVITĂȚILE DE LOBBY [G1-5]

Grupul SAFIR nu susține financiar, direct sau indirect, activitatea niciunui partid politic și nu a efectuat nicio donație sau alt tip de sprijin politic în anul 2024.

Întrucât în România nu există un cadru legal specific privind activitatea de lobby, eventualele puncte de vedere ale companiei legate de teme de interes public sau economic sunt exprimate exclusiv prin **canale publice**, precum rețelele sociale sau alte mijloace transparente de comunicare.

Totodată, **niciunul dintre membrii structurilor de conducere ale companiei nu este o persoană expusă politic**, iar activitatea noastră se desfășoară independent de orice influență sau afiliere politică.

PRACTICI DE PLATĂ [G1-6]

Comaniile Grupului SAFIR nu fac contribuții financiare sau în natură, către entități politice.

Politica de plată este concepută pentru a asigura **transparență, predictibilitate și încredere** în relația cu partenerii noștri comerciali. Toate facturile sunt achitate conform termenelor contractuale, fără întârzieri nejustificate.

Procesul de plată este **centralizat și se desfășoară săptămânal**, acoperind toate obligațiile scadente. În anul 2024, nu au fost înregistrate litigii sau reclamații privind întârzierea plăților către furnizori.

Această practică susține o relație de parteneriat stabilă și responsabilă, contribuind la buna funcționare a lanțului de aprovizionare și la reducerea riscurilor comerciale.

Consumatori și utilizatori finali

Suntem un partener de încredere pentru rețelele de retail modern, distribuitori, procesatori și HoReCa, atât la nivel național, cât și internațional. Produsele noastre din carne de pasăre provin din păsări crescute în ferme proprii, fără aditivi, coloranți sau conservanți, și sunt livrate în cele mai bune condiții de siguranță.



Fiecare produs poartă semnătura responsabilității

Pentru promovarea creșterii economice zonale, ne propunem să sprijinim cu prioritate comunitățile locale din județele în care activăm. Achizițiile și vânzările locale întăresc economia locală, susțin încrederea și trasabilitatea și contribuie la reducerea timpilor de livrare, a distanțelor parcurse și a riscurilor logistice - aspecte esențiale într-un mediu economic tot mai instabil.

Punem accent pe transparență, pe produse create cu grijă - cu ingrediente 100% naturale și rețete autentice - și pe respectul pentru consumatorul final, fie că se află într-un magazin de rețea, într-un punct propriu de vânzare sau într-o comunitate din afara țării.

PRODUSELE SAFIR [S4-1]

Ne mândrim cu o gamă diversificată de produse din carne de pasăre, preparate și semipreparate, obținute din păsări crescute în ferme proprii, hrănite natural, fără coloranți sau aditivi artificiali. Culoarea naturală a cărnii - alb-rozalie - este rezultatul unei rase nemodificate genetic și al unui proces de creștere responsabil.

Produsele noastre sunt comercializate sub branduri precum **Deliciosul de Vaslui**, **Zdravăn Moldovenesc**, **Răsfăț Românesc**, dar și prin etichetele de piață **Vreau din România**, **Ferma din Deal** sau **Gustavi**. Fiecare

dintre ele respectă aceeași promisiune: ingrediente 100% naturale, rețete autentice și gust adaptat preferințelor românilor.

Preparatele sunt realizate într-o unitate de producție dedicată, folosind ouă proaspete, legume, condimente naturale și know-how culinar creat împreună cu un bucătar român profesionist.

În sprijinul acestui standard ridicat, SAFIR a investit peste 800.000 euro în echipamente moderne, inclusiv una dintre cele mai performante mașini de frigărui din industria cărnii din România.

Ne preocupăm permanent dezvoltarea afacerii și creșterea performanței. În 2024, 45% din deciziile de investiții au fost direcționate către eficiență și extinderea capacităților, reflectând angajamentul nostru pentru produse de calitate și procese sustenabile.

Clienți și distribuție

Suntem un partener de încredere pentru cei mai importanți actori din retailul modern și canalele alternative de distribuție, atât în România, cât și pe piețele internaționale.

Rețeaua noastră de clienți include:

- lanțuri de Modern Trading (hypermarketuri, cash & carry, discounteri),

- rețele de Distribuție Națională, adresate procesatorilor, HoReCa și vânzărilor tradiționale (TT),
- canale de Distribuție Zonale către LKA, HoReCa, procesatori locali și instituții,
- clienți internaționali pentru produse de pui cu creștere lentă și pentru făinuri proteice,
- clienți pentru furaje proveniți din producția NUTRIVA,
- precum și consumatori finali din trei magazine proprii SAFIR din Vaslui și rotiseria proprie.

Ne asigurăm că produsele noastre păstrează aceeași calitate constantă, indiferent de destinație. Avem implementate proceduri riguroase și protocoale de livrare, astfel încât să livrăm rapid flexibil și în siguranță, în funcție de nevoile clienților.

Produsele Familia SAFIR sunt ușor de recunoscut pe piață prin caserola mov sau eticheta mov, elemente de identitate care reflectă angajamentul nostru față de calitate și trasabilitate.

Calitate și siguranță alimentară

La SAFIR, calitatea produselor și siguranța alimentară reprezintă angajamente esențiale, integrate în toate etapele lanțului de producție. Toate produsele abatorului de păsări Familia SAFIR se află sub controlul permanent al autorităților sanitar-veterinare și de mediu și sunt realizate în conformitate cu standardele europene în domeniu.

Abatorul de păsări are implementat un sistem de management integrat în conformitate cu standardele:

ISO 9001, ISO 14001, ISO 22000, ISO 45001, BRC, IFS, YUM! și BLK.



Fermele de pui cu creștere lentă Cucorăni și Leorda beneficiază de certificări IKB și BLK.



Compania dispune de certificări și pentru **Fabrica de Preparate, Fabrica de Făinuri Proteice și Fabrica de Nutrețuri Combinate.**

Certificări Fabrica de Preparate:



Standarde și certificări Fabrica de Făinuri Proteice



Certificări Fabrica de Nutrețuri Combinate



Avem un sistem de management integrat care înglobează **Calitatea, Mediul, Sănătatea și Siguranța în Muncă**, respectând cerințele legale și bunele practici asumate voluntar. Aceste standarde sunt permanent monitorizate și îmbunătățite prin audituri interne și externe.

SAFIR deține o **Politică integrată** privind Calitatea, Siguranța Alimentului, Mediul, Sănătatea și Securitatea Ocupațională. Aceasta este adaptată scopurilor SAFIR S.R.L., precum și cerințelor și așteptărilor clienților. Este comunicată întregului personal, afișată în toate entitățile organizatorice și revizuită periodic — anual pentru politica integrată și trimestrial pentru politica de calitate și siguranță alimentară.

Implementarea politicii este verificată prin testare și audituri realizate de responsabili desemnați (RMC, CESA, R-IFS, RM, RSSO).

Ne angajăm să semnalăm imediat orice încălcare a legislației muncii, drepturilor omului, normelor anticorupție, legislației fiscale sau a conduitei etice, atât în cadrul organizației, cât și în relația cu partenerii, furnizorii și clienții.

În anul 2024:

- Nu am înregistrat nicio retragere sau rechemare a produselor din motive de siguranță alimentară;
- Nu am fost sancționați și nu am avut incidente de neconformare cu reglementările privind sănătatea și siguranța consumatorului;
- Am primit 28 de alerte alimentare legate de prezența Salmonella spp., gestionate conform procedurilor legale, fără impact asupra consumatorilor;
- Am trecut prin 10 audituri externe efectuate de organisme de certificare și clienți;
- Am realizat audituri interne bianuale în toate punctele de lucru relevante, conform unui program bazat pe analiza de risc.

Aceste demersuri reflectă angajamentul nostru ferm pentru livrarea unor produse sigure, de calitate superioară, în deplin respect față de consumatori și reglementările legale.

PROCESE DE COLABORARE CU CLIENȚII ȘI CONSUMATORII ȘI CU PRIVIRE LA IMPACTURI [S4-2]

La SAFIR, punem clientul în centrul atenției, atât în strategia de business, cât și în procesele operaționale. Obiectivul nostru este dublu: să menținem o reputație solidă și să creștem constant cifra de afaceri, bazându-ne pe satisfacția consumatorilor.

Cel mai important risc identificat este legat de **calitatea și siguranța alimentului** – un factor care poate afecta încrederea consumatorilor, cu efecte directe asupra

vânzărilor și reputației. Alte riscuri vizează ambalarea, etichetarea, prețurile sau risipa alimentară.

Pentru a anticipa așteptările consumatorilor și pentru a oferi experiențe de încredere, realizăm anual sondaje de satisfacție.

În 2024, am atins un **scor de satisfacție de 95,74%, în creștere față de 94,08% în 2023**. Cu toate acestea, în strategia de marketing nu abordăm încă explicit perspectivele unor grupuri vulnerabile (ex: copii, persoane cu dizabilități), deși luăm în calcul integrarea acestora în viitor.

MĂSURI ȘI ABORDĂRI PENTRU REDUCEREA RISCURILOR, GESTIONAREA IMPACTURILOR ȘI URMĂRIREA OPORTUNITĂȚILOR SEMNIFICATIVE LEGATE DE CONSUMATORI ȘI UTILIZATORI FINALI [S4-4]

- Gestionăm riscurile printr-un sistem robust de management al calității și siguranței alimentului, certificat ISO 9001 și ISO 22000.
- Efectuăm audituri interne și externe și menținem o cultură organizațională orientată spre excelență în siguranța alimentară.
- Lucrăm exclusiv cu furnizori verificați și responsabili, evaluați anual și validați pe baza respectării standardelor internaționale privind drepturile omului și etica în afaceri.

- Testăm materiile prime în laboratoare proprii autorizate, asigurând trasabilitatea completă a produselor.

- Asigurăm protecția datelor personale ale consumatorilor și partenerilor printr-o politică clară, publicată pe site-ul nostru:

<https://www.safir.ro/ro/prelucrarea-datelor-cu-caracter-personal>

ȚINTE PENTRU ANII URMĂTORI PRIVIND CONSUMATORII ȘI UTILIZATORII FINALI [S4-3,5]

În 2024, nu au fost stabilite obiective cantitative privind reducerea impacturilor negative asupra consumatorilor. Totuși, pentru a întări încrederea clienților și consumatorilor în brandurile Grupului SAFIR, ne-am stabilit obiective clare, pe termen mediu și lung, care vizează atât calitatea produselor, cât și transparența și educarea pieței:

- extinderea evaluărilor de satisfacție pe categorii de consumatori;
- integrarea în strategia de marketing a nevoilor categoriilor vulnerabile;
- stabilirea unor obiective clare pentru reducerea risipei alimentare și creșterea gradului de reciclabilitate a ambalajelor.

OBIECTIVE ȘI ȚINTE PENTRU ANII URMĂTORI PRIVIND GUVERNANȚA

Direcție strategică	Obiective	Ținte 2030
GUVERNANȚA PENTRU SUSTENABILITATE	<ul style="list-style-type: none"> Crearea unui cadru organizat și eficient pentru integrarea sustenabilității în strategia și operațiunile Grupului SAFIR. 	<ul style="list-style-type: none"> Crearea unui Grup de lucru pentru Sustenabilitate format din reprezentanți ai departamentelor cheie și membri ai Bordului până în 2026, cu întâlniri trimestriale pentru raportare și monitorizare proiecte. Publicarea anuală a unui Raport de sustenabilitate conform standardelor ESRS.
CULTURA ORGANIZAȚIONALĂ PRIVIND ETICA ÎN AFACERI ȘI ANTICORUPȚIA	<ul style="list-style-type: none"> Dezvoltarea unei culturi organizaționale bazate pe integritate, transparență și etică în afaceri. 	<ul style="list-style-type: none"> Implementarea unui Cod de Etică și Conduită în linie cu Codul de Conduita al UE cu privire la practici comerciale în industria alimentară pentru toți angajații și partenerii. Crearea unui canal anonim de raportare a practicilor neetice. Organizarea unor sesiuni anuale de formare privind etica și anticorupția pentru angajați.
SATISFAȚIA CLIENȚILOR ȘI CONSUMATORILOR	<ul style="list-style-type: none"> Creșterea nivelului de încredere și satisfacție a clienților și consumatorilor față de produsele Grupului SAFIR. 	<ul style="list-style-type: none"> Menținerea nivelului de satisfacție a clienților la un scor minim de 90% până în 2030. Creșterea transparenței privind procesul de producție și ingredientele utilizate. Lansarea unor inițiative de educare a consumatorilor privind alegerea unor produse sustenabile.
CALITATE ȘI SIGURANȚĂ A PRODUSELOR PRIN CERTIFICĂRI	<ul style="list-style-type: none"> Asigurarea celor mai înalte standarde de calitate și siguranță a produselor prin certificări recunoscute la nivel internațional. 	<ul style="list-style-type: none"> Menținerea certificărilor relevante (ISO 22000, ISO 9001, ISO 14001, BRC, IFS, ISO 45001, BLK, IKB, Yum Brands!). Creșterea încrederii clienților și consumatorilor în ce privește proveniența ingredientelor și a metodelor de producție și comunicarea transparentă către ei. Reducerea incidentelor legate de siguranța alimentară la 0 cazuri pe an.
PARTENERI ȘI FURNIZORI RESPONSABILI FAȚĂ DE OAMENI ȘI MEDIU	<ul style="list-style-type: none"> Creșterea responsabilității sociale și de mediu a furnizorilor și partenerilor Grupului SAFIR. 	<ul style="list-style-type: none"> Creșterea nivelului de conștientizare privind sustenabilitatea unei afaceri în rândul furnizorilor și partenerilor Grupului SAFIR cu 25% în fiecare an, începând din 2026 până în 2030. 50% dintre furnizori evaluați din perspectiva impactului social și de mediu până în 2030. Introducerea unui Cod de Conduită pentru furnizori până la sfârșitul 2027.

BUN PENTRU ANIMALE

Pentru noi, grija față de animale pornește din respect. Le datorăm nu doar hrană, adăpost și condiții bune de trai, ci și liniște, siguranță și demnitate – din prima zi și până la final. Bunăstarea animalelor din fermele noastre este o responsabilitate asumată cu sinceritate, dincolo de obligațiile legale. Pentru că știm că o viață crescută cu grijă lasă în urmă produse mai bune și reflectă valorile în care credem.

Focalizarea noastră strategică



Creștem pui la cele mai înalte standarde de bunăstare, în medii sigure și biosecurizate.



Abordarea noastră

Respectul față de animale este convingerea care ne ghidează zi de zi. De aceea, ne-am asumat ca până în 2030 să asigurăm un standard înalt de bunăstare în toate etapele lanțului valoric – de la creștere la procesare. În fermele noastre, aplicăm cele mai bune practici etice și sustenabile, de la nutriție naturală și îngrijire atentă, până la controlul biosecurității și al mediului în care trăiesc păsările.

Ne dezvoltăm în mod responsabil: extindem capacitățile de producție cu grijă față de animale, folosim produse fitogenice – 100% naturale – pentru menținerea sănătății, și plantăm anual arbori care contribuie la un ecosistem mai sigur, mai echilibrat.

CONTRIBUȚIA NOASTRĂ LA OBIECTIVELE DE DEZVOLTARE DURABILĂ



ESRS G1
GRI 13.11

Grija pentru bunăstarea păsărilor începe din prima zi

La SAFIR, grija pentru bunăstarea păsărilor nu este doar o promisiune, ci o responsabilitate fundamentală care stă la baza întregului nostru lanț valoric. De la achiziționarea puilor de o zi până la momentul procesării, ne asumăm un standard înalt de etică și grijă față de animale, implementând cele mai bune practici disponibile din industrie.



Suntem conștienți că sănătatea păsărilor începe cu o nutriție corectă și cu un mediu de creștere sigur și adaptat nevoilor biologice ale acestora. De aceea, investim constant în dezvoltarea unor concepte de hrană și soluții logistice inovatoare, care contribuie atât la starea lor de bine, cât și la reducerea impactului asupra mediului. Ne orientăm către respectarea unor standarde avansate de bunăstare, cu criterii clare legate de hrană, acces la apă, viteză de creștere, densitate, spațiu de mișcare și expunere la lumina naturală.

În prezent, activitatea noastră se desfășoară în 8 ferme rurale, situate în județele Vaslui (Simila Roșiești, Miclești), Bacău (Parincea, Tătăraști) și Botoșani (Leorda, Cucorâni, Răchiți). Fermele sunt dedicate creșterii puilor broileri în sistem intensiv la sol, într-un flux continuu, în funcție de cerințele pieței. Pentru puii din rasele Ross, ciclul de creștere este de 35 de zile, cu o greutate finală țintă de aproximativ 2.100 grame, echivalentul unui spor mediu zilnic de 60 grame. Pentru rasele Hubbard, cu creștere lentă, durata ajunge la 56–63 zile.

În fermele din Leorda și Cucorâni, crescute special pentru produsul „Zdrăvăn Moldovenesc”, ne-am angajat să păstrăm caracterul autentic și sustenabil al creșterii lente, adaptând totodată practicile la cerințele bunăstării animalelor. Astfel, păsările sunt abatorizate abia după cel puțin 56 de zile, conform cerințelor pentru etichetarea acestui produs cu valoare tradițională.

Proiectarea și dotarea halelor de creștere urmează

principii clare, atât din perspectiva bunăstării, cât și din cea a eficienței energetice. Orientarea construcțiilor ține cont de direcția vântului dominant și de expunerea solară, pentru a reduce stresul termic. Toate fermele sunt echipate cu sisteme moderne de ventilație și climatizare controlată automat, parțial iluminate economic cu LED, sisteme de izolare termică pentru prevenirea pierderilor de căldură și, implicit, pentru asigurarea unui mediu controlat și stabil pentru păsări.

Un alt aspect esențial este amplasarea fermelor cât mai aproape de punctele de abatorizare. Acest lucru reduce timpul de transport și, implicit, stresul păsărilor, ceea ce contribuie semnificativ la bunăstarea acestora în etapa finală a ciclului de viață.

Creșterea puilor broileri este o activitate agricolă extrem de competitivă, în care performanțele tehnice trebuie să fie dublate de respectul față de animale. Evoluția noastră de la metode tradiționale la sisteme semi-intensive și apoi industriale a avut ca scop nu doar creșterea eficienței, ci și adaptarea la standarde mai riguroase privind condițiile tehnologice și calitatea vieții păsărilor.

Toate aceste măsuri reflectă angajamentul nostru de a asigura un standard înalt de bunăstare animală în toate operațiunile SAFIR. Punem accent pe transparență, responsabilitate și respect pentru fiecare etapă a ciclului de viață al păsărilor, pentru ca produsele noastre să reflecte nu doar gustul autentic, ci și etica din spatele fiecărui pas din producție.

BUN PENTRU ANIMALE – STANDARDE RIDICATE DE BUNĂSTARE ÎN CREȘTEREA PĂSĂRILOR

La SAFIR, credem că bunăstarea animalelor este un angajament asumat zilnic. Toate fermele noastre respectă și depășesc cerințele legale privind biosecuritatea și bunăstarea păsărilor, printr-un sistem integrat de management al creșterii, bazat pe monitorizare atentă, echipamente performante și echipe specializate. Bunăstarea începe cu respectarea condițiilor esențiale pentru o viață sănătoasă și naturală:

- **Confortul păsărilor este esențial.** În halele de creștere, asigurăm un microclimat controlat – cu temperatură, umiditate, ventilație și lumină reglate automat, în funcție de nevoile fiecărei etape de dezvoltare. Sistemul de încălzire, ventilație și răcire este proiectat pe baza istoricului maximelor de temperatură înregistrate în ultimii ani. Umiditatea este menținută între 50–60%, iar iluminatul este uniform în toată hala, cu o intensitate minimă de 30 lucși în primele 7 zile, care scade treptat până la 20 lucși.
- **Comportamentul natural este încurajat.** Spațiul este amenajat astfel încât păsările să se miște liber, să aibă acces constant la apă și hrană, și să își manifeste comportamentele instinctive. Furajarea este dimensionată pentru 50–60 păsări per hrănitore, iar sistemul de adăpare asigură un raport de 10–12 păsări per niplu. Tipul de furaj și forma lui (brizură, granule) sunt adaptate fiecărei etape de creștere.

- **Supraveghere permanentă și tehnologii moderne.**

Echipamentele de monitorizare includ senzori de temperatură, umiditate, ventilatoare și sisteme de răcire, toate conectate la un calculator de microclimat pentru reglaje automate. Echipamentele halelor au atât componentă mecanică, cât și electrică, ceea ce impune o colaborare strânsă între responsabilul de hală, mecanicul și electricianul fermei. Verificările fizice au loc de cel puțin două ori pe zi, iar parametrii sunt înregistrați în mod sistematic.

- **Suntem prima companie din România** care oferă imagini live din fermele de păsări – un demers de transparență și responsabilitate menit să întărească încrederea consumatorilor în practicile noastre.

Echipamentele din fermele noastre asigură:

- **Instalații de furajare** – linii automate și transportor principal de la buncăr exterior;
- **Instalații de adăpare;**
- **Instalații de ventilare** – ventilatoare și ineluri reglabile;
- **Instalații de încălzire** – aeroterme, turbosuflete, centrale termice;
- **Instalații de răcire** – coolpaduri;
- **Sistem de microclimat** – calculator de hală și senzori pentru temperatură și umiditate.

Așternut natural și control al igienei

Pentru confortul și igiena păsărilor, folosim așternut din paie de grâu tocate mărunț, obținut din resturi vegetale locale. Acesta are rol de absorbție a umezelii și diluare a

excrețiilor, reducând contactul cu dejecțiile. Așternutul este selectat pe baza unor criterii clare: să fie absorbant, ușor, netoxic și reutilizabil (ca fertilizant sau combustibil).

Apă de calitate și igienă riguroasă

Apa de băut este esențială în menținerea sănătății. În medie, o pasăre consumă între 8 și 9,25 litri pe ciclu. pH-ul este menținut între 6–7, iar folosirea acidifișanților organici contribuie la reducerea încărcăturii microbiene și la o mai bună conversie a hranei.

Implementăm un program riguros de igienizare a sistemelor de adăpare, pentru a preveni apariția biofilmului – un mediu prielnic dezvoltării bacteriilor și o cauză a înfundării niplurilor. Curățarea se face cu produse pe bază de peroxid de hidrogen.

Alimentația – cheia unei dezvoltări echilibrate

Componentele nutriționale ale furajelor – apă, aminoacizi, energie, vitamine și minerale – sunt atent calibrate în funcție de vârstă și hibrid. O pasăre consumă între 3.800–5.000 g de furaj pe ciclu. Hrănirea din primele zile se face prin hârtie de furajare, care este îndepărtată după demaraj.

Furajele sunt produse intern și controlate permanent de echipele noastre. Forma fizică a furajului este adaptată: brizură pentru primele zile, granule pentru fazele de creștere și finisare. Furajul granulat crește eficiența hrănirii și îmbunătățește sporul de greutate.

Popularea fermelor – trasabilitate și control riguros

Puii de o zi achiziționați provin din stații de incubație autorizate sanitar-veterinar și sunt transportați în lăzi speciale, cu vehicule autorizate. Popularea se face cu respectarea unei densități maxime de 17 pui/m² (35.000 pui/hală în fermele Roșiești).

Hrana produsă intern – control deplin asupra calității și siguranței

Hrana păsărilor este produsă integral în Fabrica de Nutrețuri Combinat (FNC) din comuna Roșiești, județul Vaslui. Lunar, aici se fabrică aproximativ **7.500 de tone de furaje combinate** pe bază de cereale măcinate. Deținem controlul întregului proces – de la selecția materiilor prime, la validarea fiecărui lot produs și livrarea către fermele noastre.

Verificarea calității începe din faza de recepție a materiilor prime: **niciun lot de cereale, șroturi sau uleiuri nu este acceptat fără analize de laborator**, efectuate în aceeași clădire, de personal calificat: gradatori, chimiști, biologi și manageri de control.

Pe baza acestor analize, **nutriționiștii și inginerii zootehniști** formulează rețete echilibrate energetic și nutrițional, în funcție de hibrid, vârstă și sistemul de creștere. Rețetele noastre îmbină principiile fiziologice, nutritive și economice, având ca scop susținerea funcțiilor vitale ale organismului animal și maximizarea performanței în condiții de sănătate optimă.

Fiecare lot de furaj este **analizat și validat înainte de livrare**, cu aparate performante care oferă rezultate rapide. Furajele sunt transportate cu **flota auto proprie**, autorizată sanitar-veterinar, direct către ferme.

POLITICA PRIVIND BUNĂSTAREA ANIMALELOR ȘI MĂSURILE DE BIOSECURITATE

Respectarea reglementărilor europene și naționale referitoare la bunăstarea animalelor este parte integrantă a activității noastre. SAFIR implementează o **Politică privind bunăstarea animalelor** care reflectă recomandările Organizației Mondiale pentru Sănătatea Animalelor (OIE) și principiile stabilite în **articolul 13 din Tratatul privind funcționarea Uniunii Europene (TFUE)**.

Această politică este elaborată de **managementul de la cel mai înalt nivel**, prin documentul oficial „Norme de protecție a puilor destinați producției de carne – cod MSIM A4”. Politică este:

- **Comunicată întregului personal** prin instruirii dedicate;
- **Afișată în toate entitățile organizatorice** și în locuri vizibile din facilități;
- **Disponibilă tuturor angajaților;**
- **Revizuită anual** în cadrul analizelor de management pentru îmbunătățire continuă;
- **Verificată constant** prin testări, audituri interne și inspecții realizate de RMC/CESA/R-IFS/RM/RSSO, în cadrul sistemelor de calitate, siguranță alimentară, mediu, sănătate și securitate ocupațională.

Respectarea acestor principii este sprijinită de echipe mixte formate din medici și tehnicieni veterinari, ingineri zootehniști, nutriționiști și analiști calitate, care acoperă întregul flux de producție.

BIOSECURITATE – PREVENȚIE RIGUROASĂ, APLICATĂ ÎN FIECARE FERMĂ

Menținerea unui **program eficient de biosecuritate** este esențială pentru protejarea sănătății efectivelor. Înțelegem că fermele nu pot fi sterilizate complet, dar ne concentrăm pe **reducerea agenților patogeni și prevenirea reintroducerii acestora**.

Aplicăm un set riguros de măsuri operaționale, în toate unitățile noastre:

- Accesul vizitatorilor este limitat, iar vizitele sunt înregistrate;
- Vizitarea halelor se face în ordinea vârstei, de la cele mai tinere loturi;
- Se evită contactul cu alte păsări, în special din gospodăriile populației;
- Echipamentele care intră în fermă sunt spălate și dezinfectate;
- Vehiculele sunt dezinfectate la intrare, prin filtrul rutier;
- Porțile și ușile fermei sunt permanent închise;
- Există un **program permanent de control al dăunătorilor**, cu monitorizarea rozătoarelor;
- Zonele din jurul halelor sunt menținute **libere de vegetație, resturi și obiecte abandonate**;
- Intrarea în fermă se face exclusiv prin filtrul sanitar;
- Se asigură **dezinfectarea mâinilor** la intrarea în fiecare hală;
- Se utilizează **dezinfectoare pentru picioare**, bine întreținute, la fiecare acces;
- Dezinfectanții folosiți sunt cu **spectru larg și acțiune rapidă**;
- Personalul responsabil cu prinderea păsărilor poartă **echipament igienizat și dezinfectat**.

Respectarea celor 5 libertăți fundamentale ale animalelor

Monitorizăm permanent starea de bine a păsărilor, printr-o **echipă dedicată de medici veterinari**, care se asigură că sunt respectate cele **5 libertăți stabilite de Convenția Consiliului Europei** privind protecția animalelor domestice:

- **Libertatea de a nu suferi de foame sau de sete;**
- **Libertatea de a trăi ferite de disconfort;**
- **Libertatea de a nu suferi din cauza durerilor, a leziunilor și a bolilor;**
- **Libertatea de a manifesta un comportament natural;**
- **Libertatea de a nu suferi de frică sau de stres.**

Aceste principii fundamentează toate practicile noastre zootehnice. Măsurile de profilaxie veterinară – inclusiv vaccinările și prevenirea infecțiilor fără utilizarea de antibiotice – sunt aplicate de medici și tehnicieni veterinari, în fiecare fermă.



CONTROLUL EMISIILOR – REDUCEREA IMPACTULUI ASUPRA AERULUI

În perioada de creștere a păsărilor și în cea de curățare a halelor, pot apărea **emisii de amoniac (NH₃), pulberi și hidrogen sulfurat (H₂S)**, responsabile de mirosuri specifice. De aceea, am implementat sisteme **automatizate de microclimat**, care reglează temperatura și umiditatea în mod optim, contribuind la diminuarea cantităților de noxe evacuate în aer.

Prin sistemul de ventilație se evacuează atât emisiile rezultate din activitatea biologică a păsărilor, cât și gazele arse generate de procesele de încălzire. Halele sunt echipate cu:

- **Aeroterme**, pentru menținerea temperaturii optime;
- **Ventilatoare de exhaustare și guri de admisie a aerului proaspăt**;
- **Sistem de răcire cu apă tip fagure (coolpads)**.

Datele privind emisiile de NH₃ și CH₄ sunt raportate în **registru EPRT**, conform obligațiilor legale. Valorile sunt estimate prin calcule standardizate, întrucât măsurătorile directe nu sunt aplicabile în mod curent la nivelul fermelor.

EVALUĂRI ȘI AUDITURI PRIVIND SĂNĂTATEA ȘI BUNĂSTAREA PĂSĂRILOR

Fermele noastre sunt supuse periodic auditurilor de certificare de terță parte, care atestă respectarea standardelor KFC și BLK precum și cele de calitate, siguranță alimentară și protecția mediului.

Pe lângă aceste audituri externe, derulăm anual **audituri interne cu echipe certificate**, care evaluează sănătatea și bunăstarea păsărilor, gradul de biosecuritate, nivelul de igienă și trasabilitatea proceselor.

În anul 2024, nu am înregistrat **niciun incident de siguranță alimentară** și nicio retragere de produse.

Controalele efectuate de autorități, în baza programelor strategice, au validat conformitatea activității, iar recomandările primite au fost transformate în **oportunități de îmbunătățire continuă**.

Deținem și **certificarea Beter Leven 1*** pentru fermele cu creștere lentă din județul Botoșani, unde sistemele de creștere sunt **auditare de cel puțin două ori pe an** de un organism de certificare acreditat (IKB/KIP).



TRANSPORT ȘI SACRIFICARE RESPONSABILĂ

Ultima etapă din ciclul de viață al păsărilor este gestionată cu aceeași responsabilitate ca și procesul de creștere.

Păsările sunt transportate către abator în **vehicule autorizate sanitar-veterinar**, respectând legislația în vigoare privind densitatea, ventilația și durata transportului. Personalul care efectuează încărcarea este instruit în metodele de manipulare fără stres, pentru a preveni rănirea și agitația animalelor.

La sosirea în abator, sunt respectate toate cerințele legale privind **sacrificarea animală**, conform normelor europene privind protecția animalelor în timpul abatorizării (Regulamentul CE nr. 1099/2009). Procesul implică **asomare prealabilă** efectuată de personal instruit și autorizat, în condiții controlate.

Respectarea acestor standarde contribuie la reducerea suferinței animalelor și la menținerea încrederii consumatorilor în produsele noastre.

OBIECTIVE ȘI ȚINTE PENTRU ANII URMĂTORI PRIVIND BUNĂSTAREA ANIMALELOR

Obiectiv:

- Asigurarea unui standard înalt de bunăstare în toate etapele lanțului valoric – de la creștere la procesare, prin implementarea celor mai bune practici etice și sustenabile în toate operațiunile ce implică animale.

Ținte 2030:

- Utilizarea de produse fitogenice (100% extracte naturale de plante) pentru a menține starea de sănătate a păsărilor și a oferi acestora o protecție naturală contra bolilor.
- Plantări de arbori, precum nuci, minim 1.000 puietși pe an, pentru a crea medii sigure și biosecurizate, care respectă natura, implementat până în 2030.



Anexa 1

INDEX DE REFERINȚĂ ASUPRA INFORMAȚIILOR DE SUSTENABILITATE

Tabelul de mai jos oferă informații asupra progresului Grupului SAFIR în implementarea cerințelor ESRS. Sunt indicate punctele de raportare relevante, precum și situa-

țiile în care divulgarea a fost aplicată treptat sau nu este încă aplicabilă, în conformitate cu principiile de proporționalitate și introducere progresivă prevăzute de standarde.

STANDARD ESRS	CERINȚE DE PREZENTARE (CP)	CP	PUNCTE DE DATE APLICABILE	PAGINA ÎN SR SAU OBSERVAȚII
BP1	Baza generală pentru întocmirea declarației privind sustenabilitatea	BP1_01-06	5(a-e)	3 -4
BP2	Prezentări de informații în legătură cu circumstanțe specifice	BP2_01-27	9(a)-17(e)	3
ESRS 2 GOV-1	Rolul organelor de administrație, de conducere și de supraveghere	GOV-1_01-17	20(a, b)-23(b)	12-14
ESRS 2 GOV-2	Informațiile furnizate organelor de administrație și aspectele de durabilitate abordate de acestea	GOV-2_01-03	26(a-c)	15-16
ESRS 2 GOV-3	Integrarea performanței legate de durabilitate în sistemele de stimulente	GOV-3_01-06	29(a-e)	17
ESRS 2 GOV-4	Declarație privind procesul de diligență	GOV-4_01	30, 32	18
ESRS 2 GOV-5	Gestionarea riscurilor și controalele interne referitoare la raportarea privind sustenabilitatea	GOV-5_01-05	36(a-e)	19
ESRS 2 SBM-1	Strategia, modelul de afaceri și lanțul valoric	SBM-1_01	40(a)-42(c)	21-23
ESRS 2 SBM-2	Interesele și punctele de vedere ale părților interesate	SBM-2_01	45(a-d)	24-25
SBM-3	Impacturile, riscurile și oportunitățile semnificative și interacțiunea acestora cu strategia și modelul de afaceri	SBM-3_01,02	48(a-h)	26
ESRS 2 IRO-1	Descrierea procesului de identificare și de evaluare a impacturilor, a riscurilor și a oportunităților semnificative	IRO-1_01-15	53(a-f)	29 Anexa2
ESRS 2 IRO-2	Cerințe de prezentare de informații din ESRS acoperite de declarația privind sustenabilitatea a întreprinderii	IRO-2_01-03	56-59	30
MDR-P	Politicile adoptate pentru gestionarea aspectelor materiale de sustenabilitate	E1 E3		34 39

STANDARD ESRS	CERINȚE DE PREZENTARE (CP)	CP	PUNCTE DE DATE APLICABILE	PAGINA ÎN SR SAU OBSERVAȚII
		E5		42
		S1		49
		S4		62
		G1		59
MDR-A	Acțiuni și resurse în legătură cu aspectele legate de sustenabilitate	E1		35
		E3		39
		E5		42
		S1		50
		S4		62
		G1		59
MDR-M	Date măsurate în relație cu aspectele materiale de sustenabilitate	E1		36
		E3		41
		E5		44
		S1		53
		S4		62
		G1		60
MDR-T	Urmărirea eficacității politicilor și acțiunilor prin ținte	E1		35
		E3		40
		E5		44
		S1		52
		S4		65
		G1		65
ESRS 1 Schimbările climatice		GOV-3, SBM-3, IRO-1		32-33
	Planul de tranziție pentru diminuarea schimbărilor climatice	E1-1	14-17	34
	Politici legate de atenuarea schimbărilor climatice și adaptarea la acestea	E1-2	22-25	34
	Acțiuni și resurse legate de politicile privind schimbările climatice	E1-3	26-29	35
	Ținte legate de atenuarea schimbărilor climatice și adaptarea la acestea	E1-4	30-34	35

STANDARD ESRS	CERINȚE DE PREZENTARE (CP)	CP	PUNCTE DE DATE APLICABILE	PAGINA ÎN SR SAU OBSERVAȚII
	Consumul de energie și mixul energetic	E1-5	35-43	36
	Emisiile brute de GES de categoriile 1, 2, 3 și emisiile totale de GES	E1-6	44-55	37
	Proiecte de eliminare a GES și de atenuare a GES finanțate prin credite de carbon	E1-7		SAFIR nu are credite de carbon și nu aplică compensări de carbon
	Prețul intern al carbonului	E1-8		SAFIR nu calculează prețul carbonului intern
	Efectele financiare anticipate ale riscurilor fizice și de tranziție materiale și oportunități potențiale legate de climă	E1-9		Dezvăluirea a fost omisă conform aplicării ESRS 1 - introducere progresivă
ESRS E2 Poluarea				Nu au fost tratate conform cerințelor ESRS în raportul de față, nefiind un aspect material
ESRS E3 Apa și resursele marine		IRO-1		Anexa2
	Politici legate de resursele de apă și cele marine	E3-1	9-14	39
	Acțiuni și resurse legate de resursele de apă și cele marine	E3-2	15-19	39
	Ținte legate de resursele de apă și cele marine	E3-3	20-25	40
	Consumul de apă	E3-4	26-29	41
	Efectele financiare anticipate ale impacturilor, riscurilor și oportunităților legate de resursele de apă și de cele marine	E3-5		Dezvăluirea a fost omisă conform aplicării ESRS 1 - introducere progresivă.
ESRS E4 Biodiversitatea și ecosistemele				Nu este dezvăluit în raport, nefiind identificat ca aspect material

STANDARD ESRS	CERINȚE DE PREZENTARE (CP)	CP	PUNCTE DE DATE APLICABILE	PAGINA ÎN SR SAU OBSERVAȚII
ESRS E5 Economie circulară	Politici legate de utilizarea resurselor și economia circulară	E5-1	AR 8-10	Tratat în raport, chiar dacă nu este aspect semnificativ - 42
	Acțiuni și resurse legate de utilizarea resurselor și economia circulară	E5-2	AR 11-13	42-43
	Ținte legate de utilizarea resurselor și economia circulară	E5-3	AR 14-20	44
	Intrări de resurse	E5-4	AR 21-25	44
	Ieșiri de resurse	E5-5	AR 26-32	45
ESRS S1 Forța de muncă proprie	Strategie	SBM-2, SBM-3		48-49
	Politici legate de forța de muncă proprie	S1-1	19, 20(a-c), 21, 22, 23, 24(a-d)	49
	Procese pentru colaborarea cu lucrătorii și reprezentanții acestora	S1-2	27(a-e), 28, 29	50
	Forța de muncă proprie	S1-3	32(a-e), 33, 34	50
	Măsurile pentru impacturi și eficacitate	S1-4	38(a-d), 39, 40(a-b), 41, 43	51
	Ținte privind impacturi, riscuri și oportunități	S1-5	47(a-c)	52
	Caracteristicile angajaților	S1-6	50(a), 50(b)(i-iii), 50(c-f)	53
	Lucrători care nu sunt salariați	S1-7		Omisă - aplicare progresivă
	Negocieri colective și dialog social	S1-8		Omisă - aplicare progresivă
	Indicatori privind diversitatea	S1-9	66(a-b)	54
	Salarii adecvate	S1-10	69, 70	54
	Protecția socială	S1-11		Omisă - aplicare progresivă
Persoane cu dizabilități	S1-12	79	54	

STANDARD ESRS	CERINȚE DE PREZENTARE (CP)	CP	PUNCTE DE DATE APLICABILE	PAGINA ÎN SR SAU OBSERVAȚII
	Formare și dezvoltare de competențe	S1-13		Omisă – aplicare progresivă
	Indicatori de sănătate și siguranță		88(a-e)	55
	Echilibru viață profesională/personală	S1-14 S1-15		Omisă – aplicare progresivă
	Remunerație	S1-16	97(a-c)	Cerință omisă - Constrângeri legate de confidențialitate.
	Drepturile omului – incidente și plângeri		103(a-d), 104(a), 109(b)	55
ESRS S2 Lucrătorii din lanțul valoric	Nu se aplică modelului de afaceri	S1-17		Nu a fost tratată ca aspect semnificativ conform DMA
ESRS S3 Comunitățile afectate	Nu se aplică modelului de afaceri			Nu a fost tratată ca aspect semnificativ conform DMA
ESRS S4 Clienții și consumatorii finali	Strategie	SBM-2, SBM-3		62
	Politici privind consumatorii și utilizatorii finali		15, 16(a-c), 17	62
	Procese de colaborare cu consumatorii și utilizatorii finali cu privire la impacturi	S4-1	20(a-d), 21, 22	64
	Procese de remediere a impacturilor negative și canale prin care consumatorii și utilizatorii finali își pot exprima preocupările	S4-2 S4-3	25(a-d), 26, 27	64
	Adoptarea de măsuri cu privire la impacturile semnificative asupra consumatorilor și utilizatorilor finali și abordări pentru gestionarea riscurilor semnificative și urmărirea oportunităților semnificative legate de consumatori și utilizatori finali, precum și eficacitatea acestor măsuri	S4-4	30, 31(a-d), 32(a-c), 33(a-b), 34, 35, 37	64
	Ținte legate de gestionarea impacturilor negative semnificative, de promovarea impacturilor pozitive și de gestionarea riscurilor și a oportunităților semnificative	S4-5	41(a-c)	65

STANDARD ESRS	CERINȚE DE PREZENTARE (CP)	CP	PUNCTE DE DATE APLICABILE	PAGINA ÎN SR SAU OBSERVAȚII
ESRS G1 Conduita profesională	Guvernanța	GOV-1, IRO-1		59
	Cultura corporativă și politicile privind conduita profesională și cultura corporativă	G1-1	9, 10(a), 10(c)i, 10(c)ii, 10(d-h)	59
	Gestionarea relațiilor cu furnizorii	G1-2	14, 15(a), 15(b)	60
	Prevenirea și depistarea corupției și a dării sau luării de mită	G1-3	18(a-c), 19, 20, 21(a-c)	61
	Cazuri confirmate de corupție sau dare sau luare de mită	G1-4	24(a-b)	61
	Exercitarea influenței politice și activitățile de lobby	G1-5	29(a-d), 30	61
	Practici de plată	G1-6	33(a-d)	61

Anexa 2

RISCURI ȘI OPORTUNITĂȚI ÎN GRUPUL SAFIR

Strategia privind sustenabilitatea clarifică intențiile în materie de ESG ale unei companii și facilitează comunicarea acestora către publicul vizat, intern și extern. Conform Directivei UE – CSRD, strategia trebuie corelată cu riscurile și oportunitățile semnificative în materie de ESG și explicată ulterior, prin raportarea principalelor acțiuni și reacții.

În cadrul discuțiilor cu reprezentanții Grupului SAFIR au fost identificate riscuri relevante, structurate conform sistemului de management al riscurilor (ERM – Enterprise Risk Management), în următoarele categorii:

A. Riscuri financiare și de piață

- Riscuri macroeconomice la nivel național (rating de țară, stabilitate politică, conflict armat, dobânzi, curs valutar)

- Riscuri de lichiditate și credit (neîncasări, scădere a prețului unitar)
- Creșterea costurilor materiilor prime
- Schimbări legislative semnificative
- Presiuni din partea stakeholderilor (competitori, autorități centrale și locale)

B. Riscuri operaționale

- Impactul schimbărilor climatice (secetă, catastrofe naturale)
- Costuri energetice și riscuri de tranziție verde (inclusiv obligații de reducere GES)
- Riscuri legate de gestionarea deșeurilor și circularitate
- Riscuri privind siguranța proceselor operaționale

C. Riscuri strategice

- Riscuri legate de capitalul uman (absență, retenție, accidentare)
- Probleme în lanțul de aprovizionare (furnizori instabili, întârzieri)
- Riscuri legislative și de conformitate (reglementări insuficient corelate sau aplicabile)

Un rezumat al riscurilor și oportunităților potențiale (subiecte de risc sau oportunitate identificate în 2024), impactul potențial al acestora, structurate pe subiecte de sustenabilitate materiale, este prezentat, în tabelul de mai jos:

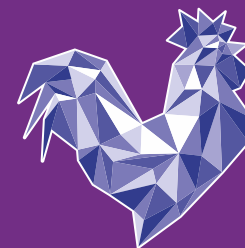
ARIE DE INTERES	RISC	EFFECT	OPORTUNITĂȚI / ACȚIUNI
Schimbări climatice	Preț energie electrică foarte mare la cumpărare	Impact financiar	Orientare către diferite forme de energie sustenabile, costuri mai mici, emisii mai puține (scop 1)
	Risc de tranziție către alte tipuri de energie scumpă	Impact financiar	Negocieri optimizate a contractelor de utilități
	Legislație în energie verde modificată în defavoarea companiei	Impact financiar	Analize aprofundate ale pieței de energie
	Secetă, valuri de căldură, inundații, catastrofe naturale	Creșteri mari de preț la materiile de bază, reducere drastică a afacerii	Analize și pregătire pentru piețe internaționale
	Creștere preț carburant	Impact financiar	Reorientare flotă către combustibili sustenabili
Mediu (aer, apă, biodiversitate)	Reglementări drastice privind emisiile de carbon	Posibile amenzi	—
	Probleme de conformitate cu cerințele de mediu	Poluare, daune reputaționale, costuri de mediu	—
	Lipsa implementării proiectelor de eficiență energetică	Consumul ridicat de energie	—

ARIE DE INTERES	RISC	EFECT	OPORTUNITĂȚI / ACȚIUNI
Mediu (aer, apă, biodiversitate)	Defecțiuni tehnologice - echipamente vitale	Oprire producție	Echipamente de backup
	Probleme de colectare a deșeurilor	Scădere vânzări, reputație	Parteneriate strategice, automatizări
	Ambalaj mov - scump și greu reciclabil	Delistare din unele magazine	Ambalaje reutilizabile sau eco-friendly
	Lipsă personal calificat	Productivitate redusă	Automatizare, calificare internă
Resurse și economie circulară	Concurență în zona angajatorilor	Imprevizibilitate	Cultură organizațională puternică
	Modificări legislative muncă / nerespectare SSM	Accidente, conflicte de muncă	Campanii interne, digitalizare în sănătate și securitate
Angajați	Risc biologic (virusuri, bacterii)	Neîncredere la recrutare	Biosecuritate, training
	Reclamă pentru poluare (apă, sol, miros)	Reputație, amenzi	Strategie de relații comunitare
	Modificări în comportamentul alimentar	Scădere vânzări	Inovație de produs
	Dialog slab cu autoritățile	Întârzieri, pierdere licențe	Activități CSR și parteneriate
Relații comunitare	Așteptări economice neîmplinite	Șomaj, nemulțumiri sociale	—
	Lipsă cunoștințe sancțiuni comerciale	Eroziune încredere, risc legal	Instruiri, dezvoltare profesională
	Nerespectare anticorupție / antitrust	Pierdere clienți, amenzi, reputație	Cod de conduită, parteneriate selective
	Returnări produse	Impact financiar, reputațional	Soluții de reutilizare / reciclare
Guvernanță - etică	Neplată la timp	Cash flow afectat	—
	Reclamă consumatori	Reputație	Sistem unitar de gestionare reclamații
Guvernanță - relații cu clienții	Produce nesigure sau neconforme	Amenzi, controale, pierdere clienți	Respectarea standardelor, audituri, certificări
	Probleme cu etichetarea	Reclamă, vânzări reduse	Actualizare brand / etichetă
	Calitate neconformă materii prime	Impact produs final, costuri	Verificare furnizori, schimbare portofoliu
Guvernanță - calitate produse	Riscuri biologice (micotoxine, boli infecțioase)	Pierderi financiare, regres producție	—
	Scandaluri alimentare	Reputație deteriorată	—
	Acces redus la fonduri europene	Finanțare scăzută	—
	Risc politic intern / extern	Imposibilitate livrări, prețuri instabile	—
	Volatilitate piețe	Costuri de producție fluctuante	—
Guvernanță - financiar și piață	Cerințe piață eco/bio/vegan	Adaptare dificilă	Diversificare producție
	Inteligență artificială	Reconfigurare modele de business	Strategie adaptabilă
	Cifra de afaceri vs adaos mic	Presiune financiară	—
	Pact EUDR - restricții lanț aprovizionare	Impact financiar	—

DISCLAIMER

Acest raport poate conține declarații anticipative. Aceste declarații reflectă cunoștințele actuale ale Grupului, precum și așteptările și previziunile despre evenimente viitoare și vor fi identificate în contextul unor asemenea declarații. Prin natura lor, declarațiile anticipative sunt supuse unui număr de riscuri și incertitudini, dintre care multe sunt dincolo de controlul SAFIR, care ar putea determina rezultatele și performanțele reale să difere semnificativ de rezultatele și performanțele exprimate sau sugerate. Niciuna dintre viitoarele previziuni, așteptări, estimări sau perspective din acest raport nu ar trebui să fie considerate în special ca promisiuni, nici nu ar trebui considerate ca implicând un indiciu, o asigurare sau o garanție că viitoarele estimări sau perspective sunt corecte sau complete. Acest raport nu își propune să conțină toate informațiile care ar putea fi necesare în ceea ce privește Grupul SAFIR și acțiunile sale.

Acest raport și conținutul său sunt proprietatea Companiei și acest document sau o parte din el, nu poate fi reprodus sau redistribuit către alte persoane.



FAMILIA
SAFIR
DIN 1945

*Carne de pui
ca pentru copiii noștri*